



# คู่มือการบริหารจัดการงานวิจัย



คณะกรรมการบริหารส่วนงานวิจัย  
วิทยาลัยสงฆ์นครสวรรค์  
มหาวิทยาลัยมหาจุฬาลงกรณราชวิทยาลัย  
พ.ศ. ๒๕๕๖

## คำนำ

คู่มือการบริหารจัดการงานวิจัย ส่วนงานวิจัย วิทยาลัยสงฆ์นครสวรรค์จัดทำขึ้นเพื่อใช้เป็นแนวทางสำหรับคณาจารย์ ภายใน เพื่อการดำเนินงานการวิจัย ซึ่งประกอบด้วยงานวิจัยเพื่อสร้างองค์ความรู้ทางด้านพระพุทธศาสนาและสังคมศาสตร์ งานวิจัยเพื่อเผยแพร่งานวิจัยเพื่อพัฒนาสังคม และสามารถบูรณาการสู่งานวิจัยทางสังคมและชุมชน ทั้งนี้เพื่อให้เกิดคุณภาพอันจะเป็นหลักประกันในการนำผลงานวิจัยสู่การใช้ประโยชน์อย่างแท้จริงต่อไป

ส่วนงานวิจัย วิทยาลัยสงฆ์นครสวรรค์

๒๕๕๖

## สารบัญ

### หน้า

#### บทที่ ๑ บทนำ

ความเป็นมา

วิสัยทัศน์

พันธกิจ

นโยบาย

เป้าหมาย

ยุทธศาสตร์การวิจัยมหาวิทยาลัยมหาจุฬาลงกรณราชวิทยาลัย

กลุ่มเรื่องที่เป็นประเด็นเร่งด่วนตามนโยบายและยุทธศาสตร์การวิจัยของชาติ

โครงสร้างหน่วยจัดการงานวิจัยหรืองานสร้างสรรค์ ส่วนงานวิจัย วิทยาลัยสงฆ์นครสวรรค์

#### บทที่ ๒ ระบบจัดการคุณภาพของหน่วยจัดการงานวิจัยหรืองานสร้างสรรค์ ศูนย์วิจัยพุทธศาสตร์ พุทธศาสตร์ วิทยาลัยสงฆ์นครสวรรค์

ระบบการจัดการคุณภาพของหน่วยจัดการงานวิจัยหรืองานสร้างสรรค์

ระบบพัฒนาโจทย์วิจัย

ระบบพัฒนาข้อเสนอโครงการวิจัย

ระบบติดตามและสนับสนุนการวิจัย

ระบบเผยแพร่ผลงานวิจัยสู่การใช้ประโยชน์

#### บทที่ ๓ การบริหารจัดการงานวิจัยศูนย์วิจัยพุทธศาสตร์ วิทยาลัยสงฆ์นครสวรรค์

การบริหารจัดการงานวิจัย

ปฏิทินการดำเนินงานของหน่วยจัดการงานวิจัยหรืองานสร้างสรรค์

แผนกิจกรรม ตัวชี้วัดความสำเร็จและผู้รับผิดชอบของหน่วยจัดการงานวิจัยหรือ  
งานสร้างสรรค์

#### บทที่ ๔ แหล่งทุนและขั้นตอนการขอรับทุนสนับสนุนงานวิจัย

ขั้นตอนการขอรับทุนภายในมหาวิทยาลัย

ขั้นตอนการขอรับทุนภายนอกมหาวิทยาลัย

#### บทที่ ๕ ระบบและกลไกส่งเสริมความร่วมมือระหว่างนักวิจัยกับองค์กรภายนอก

แผนภาพระบบและกลไกส่งเสริมความร่วมมือ

### **บทที่ ๖ ระบบกลไกส่งเสริมสนับสนุนการเผยแพร่ผลงานวิจัย**

ช่องทางการเผยแพร่ผลงานวิจัย

รายชื่อวารสารที่ได้รับการยอมรับจาก สกอ./สกว.

วารสารวิชาการสาขาวิทยาศาสตร์และเทคโนโลยีที่เป็นที่ยอมรับระดับชาติ

รายชื่อฐานข้อมูลสากลใดๆ ที่ได้รับการยอมรับ

### **บทที่ ๗ การวิจัยในชั้นเรียนและการบูรณาการ**

การวิจัยเพื่อพัฒนาการเรียนการสอน

กระบวนการวิจัยในชั้นเรียน

การเขียนรายงานการวิจัยตามรูปแบบมาตรฐาน

วงจรมุ่ง

### **บทที่ ๘ จรรยาบรรณนักวิจัย**

จรรยาบรรณนักวิจัยและแนวทางปฏิบัติ

### **บทที่ ๙ เกณฑ์การให้รางวัลแก่นักวิจัย**

ประกาศศูนย์วิจัยพุทธศาสตร์ วิทยาลัยสงฆ์นครสวรรค์ เรื่อง เกณฑ์การให้เงินรางวัลแก่ผู้สร้างสรรค์ ผลงานนวัตกรรมจนได้รับการยกย่อง พ.ศ. ๒๕๕๒

### **ภาคผนวก**

คำสั่งศูนย์วิจัยพุทธศาสตร์ วิทยาลัยสงฆ์นครสวรรค์ ที่ ..../๒๕๕๖ แต่งตั้งคณะ อนุกรรมการ ส่งเสริม งานวิจัยและงานสร้างสรรค์

ภาคผนวก ก. ตัวอย่างแบบข้อเสนอโครงการวิจัยภายใน

ภาคผนวก ข. ตัวอย่างแบบประเมินข้อเสนอโครงการวิจัยเพื่อประกอบการพิจารณาขอ งบประมาณภายนอก

## บทที่ ๑ บทนำ

### ความเป็นมา

การวิจัยหรืองานสร้างสรรค์เป็นพันธกิจส่วนหนึ่งของมหาวิทยาลัย มหาจุฬาลงกรณราชวิทยาลัย วิทยาลัยสงฆ์นครสวรรค์ แต่สภาพปัจจุบันคือ การดำเนินงานยังขาดการพัฒนากระบวนการจัดการคุณภาพ (Quality Management System) โดยใช้หลักการ แนวคิด ทฤษฎี เกี่ยวกับระบบบริหารจัดการมาใช้ เพื่อให้เกิดกลไกในการขับเคลื่อนอย่างต่อเนื่องและยั่งยืน จึงมีความจำเป็นที่ต้องจัดทำคู่มือการบริหารงานวิจัยและงานสร้างสรรค์ ทั้งนี้เพื่อให้ระบบประกันคุณภาพงานวิจัยหรืองานสร้างสรรค์มีแนวปฏิบัติที่ชัดเจน และเกิดความเข้าใจที่ตรงกัน

คู่มือฉบับนี้ได้กำหนดการประกันคุณภาพ ๙ องค์ประกอบ ตามเกณฑ์ของมหาวิทยาลัย ซึ่งรายละเอียดทั้งดัชนีและเกณฑ์การตัดสินในเรื่องการตรวจสอบคุณภาพ รวมทั้งเกณฑ์การประเมินและเกณฑ์ในการตัดสิน เรื่องการตรวจสอบคุณภาพ รวมทั้งเกณฑ์การประเมินและเกณฑ์ในการตัดสินในด้าน การประเมินคุณภาพอีกด้วย

### นโยบายและยุทธศาสตร์การวิจัยหรืองานสร้างสรรค์

#### วิสัยทัศน์

ผลิตและส่งเสริมงานวิจัยหรืองานสร้างสรรค์ด้าน พระพุทธศาสนา ที่บูรณาการกับศาสตร์สมัยใหม่ตามยุทธศาสตร์การวิจัยของมหาวิทยาลัยและสอดคล้องกับนโยบายด้านการวิจัยของประเทศ

#### พันธกิจ

ส่งเสริมและสนับสนุนการผลิตและเผยแพร่งานวิจัยหรืองานสร้างสรรค์ด้าน พระพุทธศาสนา และสังคมศาสตร์

#### นโยบาย

๑. กระตุ้น/สร้างบุคลากรทำงานวิจัย หรือร่วมงานกับสถาบันอื่นที่มีความเข้มแข็ง
๒. สนับสนุนการทำวิจัยสำหรับนักวิจัยใหม่ (ทุนวิจัย)
๓. บุคลากรคณะต้องมีผลงานวิจัย หรือผลงานทางวิชาการ
๔. สนับสนุนให้บุคลากรทำงานวิจัย หาแหล่งทุนสนับสนุนและการผลิตผลงานวิชาการ
๕. พัฒนาให้มีหน่วยงานวิจัยที่มีความเป็นสากล (สนับสนุนให้บุคลากรทำงานวิจัยให้มากขึ้น)

ขึ้น)

๖. เพิ่มการสนับสนุนงานวิจัยของนักศึกษาและบุคลากร (งานวิจัย เวทีแลกเปลี่ยน งานวิจัย ตีพิมพ์ เผยแพร่)
๗. พัฒนางานวิจัยที่สามารถสนับสนุนท้องถิ่นและสามารถเผยแพร่สู่ระดับสากลได้
๘. สร้างเครือข่ายงานวิจัยทั้งภายในและภายนอก

### เป้าหมาย

ส่งเสริมงานวิจัยหรืองานสร้างสรรค์ของอาจารย์อย่างน้อย ๒ เรื่อง / ปี และวิจัยร่วมกับสถาบันอื่นหรือบุคลากรในชุมชนและท้องถิ่นอย่างน้อย ๑ เรื่อง / ปี

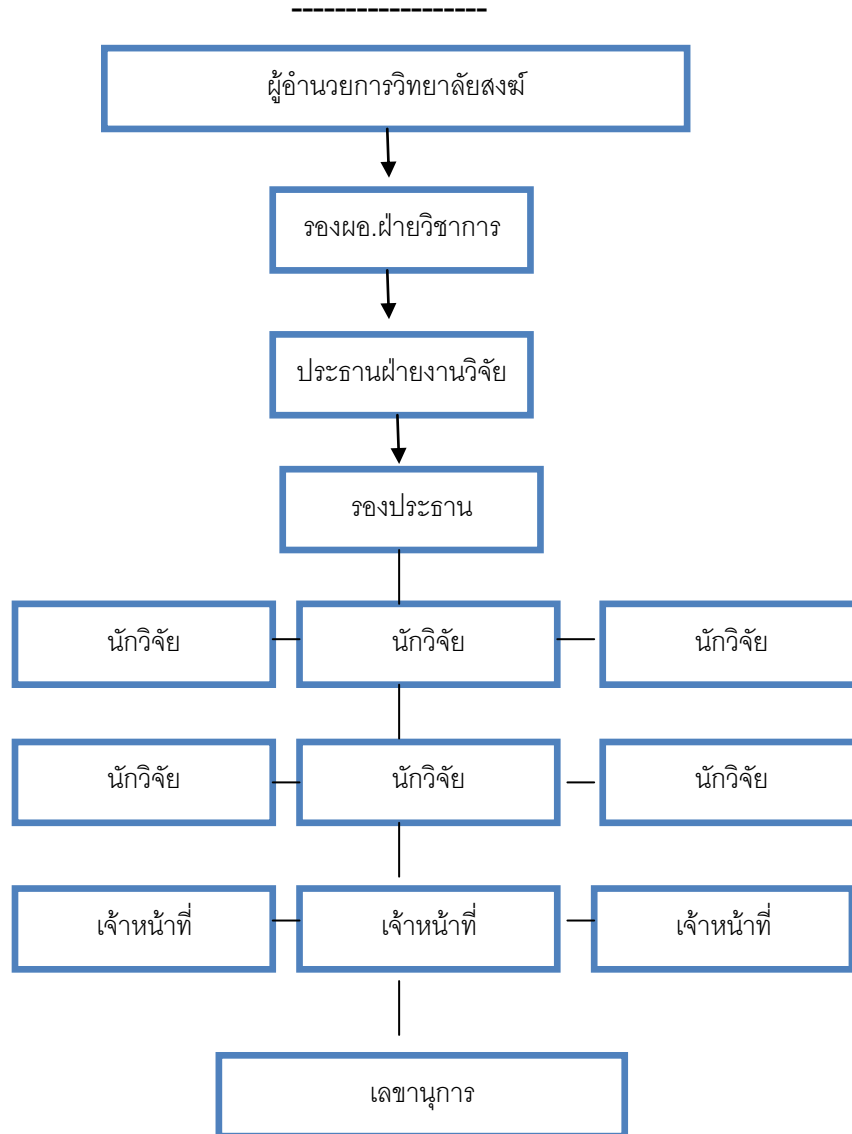
### ยุทธศาสตร์การวิจัยมหาวิทยาลัย

- กลยุทธ์ที่ ๑ การวิจัยด้านคัมภีร์และวิเคราะห์หลักพุทธธรรม
- กลยุทธ์ที่ ๒ การวิจัยด้านการประยุกต์ใช้หลักพุทธธรรมในการพัฒนาบุคลากรและสังคม
- กลยุทธ์ที่ ๓ การวิจัยด้านการจัดการสิ่งแวดล้อมเชิงพุทธ
- กลยุทธ์ที่ ๔ การวิจัยด้านสังคมผู้สูงอายุ
- กลยุทธ์ที่ ๕ การวิจัยด้านการจัดการโบราณคดี พุทธศิลป์ และการท่องเที่ยวเชิงพุทธ
- กลยุทธ์ที่ ๖ การวิจัยด้านการเสริมสร้างจริยธรรมและธรรมาภิบาลเชิงพุทธ
- กลยุทธ์ที่ ๗ การวิจัยด้านการพัฒนาการเรียนการสอน (วิจัยในชั้นเรียน)
- กลยุทธ์ที่ ๘ การวิจัยด้านความสัมพันธ์ระหว่างประเทศในมิติพระพุทธศาสนาและวัฒนธรรม
- กลยุทธ์ที่ ๙ การวิจัยด้านการบริหารจัดการกิจการคณะสงฆ์ในมิติกฎหมายและวัฒนธรรม
- กลยุทธ์ที่ ๑๐ การวิจัยด้านเพศวิถีในสังคมพุทธ

**กลุ่มเรื่องที่เป็นประเด็น เร่งด่วนตามนโยบายและยุทธศาสตร์การวิจัยของชาติ (พ.ศ.๒๕๕๕-๒๕๕๙)**  
**ประเด็นวิจัยเร่งด่วนภาคเหนือ**

๑. การประยุกต์ใช้เศรษฐกิจอย่างพอเพียง
๒. ความมั่นคงของรัฐและการเสริมสร้างธรรมาภิบาล
๓. การปฏิรูปการศึกษา
๔. การจัดการทรัพยากรน้ำ
๕. การพัฒนาพลังงานทดแทน
๖. การเพิ่มมูลค่าสินค้าเกษตรเพื่อการส่งออกและลดการนำเข้า
๗. การป้องกันโรคและการรักษาสุขภาพ
๘. การบริหารจัดการสิ่งแวดล้อมและการพัฒนาคุณค่าความหลากหลายทางชีวภาพ
๙. เทคโนโลยีใหม่และเทคโนโลยีที่สำคัญเพื่ออุตสาหกรรม
๑๐. การบริหารจัดการการท่องเที่ยว
๑๑. สังคมผู้สูงอายุ
๑๒. ระบบโลจิสติกส์

โครงสร้างการบริหารจัดการ  
คณะกรรมการส่งเสริมงานวิจัยและงานสร้างสรรค์ ประจำส่วนงานวิจัย  
วิทยาลัยสงฆ์นครสวรรค์







คำสั่งวิทยาลัยสงฆ์นครสวรรค์  
มหาวิทยาลัยมหาจุฬาลงกรณราชวิทยาลัย  
ที่ ๐๒๒ /๒๕๕๖

เรื่อง แต่งตั้งคณะกรรมการบริหารส่วนงานวิจัย วิทยาลัยสงฆ์นครสวรรค์

เพื่อให้เป็นไปตามพันธกิจของมหาวิทยาลัย ในเรื่องการวิจัยและพัฒนา และเพื่อให้ได้ผลงานวิจัย และงานสร้างสรรค์ที่เกิดประโยชน์ ประสบความสำเร็จและมีมาตรฐานระดับสากล

อาศัยอำนาจตาม ความในมาตรา ๓๗ ของพระราชบัญญัติมหาวิทยาลัยมหาจุฬาลงกรณราชวิทยาลัย พุทธศักราช ๒๕๔๐ และมติของคณะกรรมการประจำวิทยาลัยสงฆ์นครสวรรค์ เมื่อคราวประชุม ครั้งที่ ๒/๒๕๕๖ วันที่ ๒๐ ธันวาคม พุทธศักราช ๒๕๕๖ จึงแต่งตั้งผู้บริหารและเจ้าหน้าที่ประจำ ส่วนงานวิจัย วิทยาลัยสงฆ์นครสวรรค์ ประกอบด้วย :-

- |                                       |                 |
|---------------------------------------|-----------------|
| ๑. ผู้อำนวยการวิทยาลัยสงฆ์นครสวรรค์   | ประธานที่ปรึกษา |
| ๒. รองผู้อำนวยการฝ่ายบริหาร           | ที่ปรึกษา       |
| ๓. ศ.ดร.กาญจนา เ गरังซี               | ที่ปรึกษา       |
| ๔. รองผู้อำนวยการฝ่ายวางแผนและวิชาการ | ประธาน          |
| ๕. ผศ.อานนท์ เมธีวรฉัตร               | รองประธาน       |
| ๖. ผศ.ดร.วรกฤต เกื้อนช่าง             | นักวิจัย        |
| ๗. อาจารย์อนงค์นาฏ แก้วไพฑูรย์        | นักวิจัย        |
| ๘. อาจารย์อัครเดช พรหมกัลป์           | นักวิจัย        |
| ๙. อาจารย์พูลลาภ จันทรเฉลิม           | นักวิจัย        |
| ๑๐.พระมหาไฉ่ ธรรมเมธี                 | เลขานุการ       |
| ๑๑.นายดิเรก ด้วงลอย                   | เจ้าหน้าที่     |
| ๑๒.นางสาวชฎาภัทร เปี่ยมอินทร์         | เจ้าหน้าที่     |

ทั้งนี้ ให้คณะกรรมการส่งเสริมงานวิจัยและงานสร้างสรรค์ มีหน้าที่ ดังนี้

๑. บริหารและจัดสรรเงินทุนอุดหนุนงานวิจัย
๒. พิจารณากำหนดเงื่อนไข การแบ่งปันรายได้หรือผลประโยชน์ และสิทธิต่าง ๆ ซึ่งเกิดขึ้นจากงานวิจัย
๓. ดำเนินการเกี่ยวกับการส่งเสริมงานวิจัยในประการอื่น ๆ
๔. รวบรวมคัดสรร วิเคราะห์ และสังเคราะห์ ความรู้จากงานวิจัย

๕. ติดตาม ประเมินผล และตรวจสอบงานวิจัย
๖. ส่งเสริม สนับสนุน ให้มีการนำงานวิจัยไปเผยแพร่
๗. ส่งเสริม สนับสนุน การคุ้มครองสิทธิทางงานวิจัยหรืองานสร้างสรรค์

ทั้งนี้ ให้ผู้ที่ได้รับการแต่งตั้งทุกท่าน ปฏิบัติหน้าที่ให้เป็นไปตามระเบียบของ วิทยาลัยสงฆ์ นครสวรรค์ มหาวิทยาลัยมหจุฬาลงกรณราชวิทยาลัยอย่างเคร่งครัด และตั้งใจปฏิบัติหน้าที่เพื่อให้เกิดผล ดีแก่ทางวิทยาลัยสงฆ์นครสวรรค์ ต่อไป

สั่ง ณ วันที่ ๒๐ ธันวาคม พุทธศักราช ๒๕๕๖



(พระเทพปริยัติเมธี, ผศ.ดร.)

ผู้อำนวยการวิทยาลัยสงฆ์นครสวรรค์  
มหาวิทยาลัยมหจุฬาลงกรณราชวิทยาลัย

## บทที่ ๒

### ระบบการจัดการคุณภาพของหน่วยจัดการงานวิจัยหรืองานสร้างสรรค์ ศูนย์วิจัยพุทธศาสตร์ วิทยาลัยสงฆ์นครสวรรค์

ระบบการจัดการคุณภาพของหน่วยจัดการงานวิจัยหรืองานสร้างสรรค์ ศูนย์วิจัยพุทธศาสตร์ วิทยาลัยสงฆ์นครสวรรค์ ได้มีระบบการทำงาน จำแนกได้ดังนี้ ระบบการพัฒนาโจทย์วิจัย ระบบการติดตามและส่งเสริมสนับสนุนโครงการวิจัย ระบบการเผยแพร่ผลงานวิจัยสู่การใช้ประโยชน์ สำหรับกระบวนการดำเนินงานของแต่ละระบบ มีดังนี้

**ระบบการจัดการคุณภาพของหน่วยจัดการ งานวิจัยหรืองานสร้างสรรค์ ศูนย์วิจัยพุทธศาสตร์ วิทยาลัยสงฆ์นครสวรรค์**

#### ๑. ความมุ่งหมาย

หน่วยจัดการงานวิจัยหรืองานสร้างสรรค์ ศูนย์วิจัยพุทธศาสตร์ วิทยาลัยสงฆ์นครสวรรค์ มีระบบคุณภาพเพื่อส่งเสริมสนับสนุนบุคลากรให้ปฏิบัติงานวิจัยหรืองานสร้างสรรค์ได้อย่างมีประสิทธิภาพ ภาพตั้งแต่ต้นทาง โดยมีประเด็นปัญหาวิจัยที่มีคุณค่าสนองต่อยุทธศาสตร์การพัฒนาและเอื้อต่อระบบประกันคุณภาพภายใน

#### ๒. ขอบข่าย

เป็นระบบที่เน้นกระบวนการ มีรายละเอียดวิธีการดำเนินงานในแต่ละขั้นตอน พร้อมระบุเครื่องมือที่ใช้ในการดำเนินงานและเครื่องมือเพื่อบันทึกข้อมูลชัดเจน

#### ๓. ผู้รับผิดชอบ

ผู้รับผิดชอบ ได้แก่ หน่วยจัดการงานวิจัยหรืองานสร้างสรรค์ ศูนย์วิจัยพุทธศาสตร์ วิทยาลัยสงฆ์นครสวรรค์ ซึ่งทำหน้าที่ส่งเสริมสนับสนุนบุคลากรด้านพัฒนาโจทย์วิจัย การประเมินทบทวนและใช้ผลปรับปรุงพัฒนา

#### ๔. นิยามศัพท์

หน่วยจัดการงานวิจัย หรืองานสร้างสรรค์ หมายถึง คณะกรรมการส่งเสริมงานวิจัยหรืองานสร้างสรรค์และการบริการวิชาการของศูนย์วิจัยพุทธศาสตร์ วิทยาลัยสงฆ์นครสวรรค์

#### ๕. ตัวบ่งชี้ / เกณฑ์

หน่วยจัดการงานวิจัยหรืองานสร้างสรรค์ ศูนย์วิจัยพุทธศาสตร์ วิทยาลัยสงฆ์นครสวรรค์ มีผลการดำเนินการและการปฏิบัติงาน ดังต่อไปนี้

๕.๑ แผนปฏิบัติการพัฒนาประเด็นปัญหาและโจทย์วิจัย ซึ่งประกอบด้วยแผนย่อยดังต่อไปนี้

๕.๑.๑ แผนทบทวนยุทธศาสตร์การวิจัยเพื่อสร้าง องค์ความรู้ ทางพระพุทธศาสนาและสังคมศาสตร์

๕.๑.๒ แผนปฏิบัติการวิเคราะห์ประเด็นปัญหาและโจทย์วิจัยแบบมีส่วนร่วม

๕.๑.๓ แผนปฏิบัติการเยี่ยมพื้นที่วิจัย

๕.๒ บันทึกผลการสรุปรงาน

๕.๒.๑ สรุปรกรอบประเด็นปัญหาวิจัยที่มุ่งเน้นการสร้างองค์ความรู้และการพัฒนาท้องถิ่น

๕.๒.๒ ผู้รับผิดชอบหลัก ผู้ร่วมวิจัยและพื้นที่เป้าหมายในการวิจัย

๕.๒.๓ รายงานสรุปสภาพปัญหา สาเหตุและแนวทางแก้ไขในขอบเขตปัญหาและพื้นที่เป้าหมาย

## ๖. เครื่องมือรวบรวมข้อมูล

๖.๑ เครื่องมือการพัฒนาโจทย์

๖.๑.๑ แบบบันทึกการพัฒนาโครงการวิจัย

๖.๑.๒ แบบการเขียนเอกสารเชิงหลักการ (concept paper)

๖.๑.๓ แนวทางการตรวจสอบคุณภาพโครงการวิจัย

๖.๑.๔ แบบบันทึกผลการพิจารณาโจทย์และโครงการวิจัย

๖.๒ เครื่องมือการติดตามและส่งเสริมการสนับสนุน

๖.๒.๑ แบบฟอร์มการจัดทำตัวชี้วัดโครงการวิจัย

๖.๒.๒ แบบฟอร์มการจัดทำตารางติดตามงาน

๖.๒.๓ แบบบันทึกการติดตามสนับสนุนโครงการวิจัย

๖.๒.๔ แบบฟอร์มสรุปผลการติดตามสนับสนุนโครงการวิจัย

๖.๓ เครื่องมือส่งเสริมสนับสนุนเผยแพร่ผลงานวิจัย

๖.๓.๑ แบบสรุปผลความก้าวหน้าโครงการวิจัย

๖.๓.๒ แบบสรุปผลการศึกษาระดับสมบูรณ์

๖.๓.๓ รายการจัดประชุมวิชาการเสนอผลการวิจัย

๖.๓.๔ รายชื่อวารสารและแหล่งสนับสนุนเพื่อการเผยแพร่ผลงานวิจัย

๖.๓.๕ แนวทางการเขียนบทความเพื่อการเผยแพร่ผลงานวิจัย

### ๗. ความสอดคล้องกับมาตรฐานตัวบ่งชี้

สกอ. KPI ๔.๑ – ๔.๒

สมศ. KPI ๕ – ๗

### ๘. การดำเนินงาน

กระบวนการบริหารระบบการประกันคุณภาพงานวิจัยหรืองานสร้างสรรค์ของหน่วยจัดการงานวิจัยหรืองานสร้างสรรค์ของศูนย์วิจัยพุทธศาสตร์ วิทยาลัยสงฆ์นครสวรรค์ มีขั้นตอนการดำเนินงานดังภาพต่อไปนี้

#### ระบบพัฒนาวิทยวิจัย

##### ภาพที่ ๑ ระบบพัฒนาวิทยวิจัย

กำหนดกรอบประเด็นปัญหา  
วิเคราะห์ประเด็นปัญหาและวิทยวิจัย

ไม่ผ่าน

ผ่าน

ประเมินความเป็นไปได้

ผ่าน

ทบทวนยุทธศาสตร์การวิจัยวิทยาลัยสงฆ์นครสวรรค์ (อาจมาจากของมหาวิทยาลัย)

เพื่อ

กำหนดกรอบประเด็นปัญหาการวิจัย  
วิเคราะห์ประเด็นปัญหาและวิทยวิจัย

แบบมีส่วนร่วม

ตรวจสอบพื้นที่(ถ้ามี)

ประเมินความเป็นไปได้

สรุปขอบเขตประเด็นปัญหา

และวิทยวิจัย

ระบบการพัฒนาโจทย์วิจัย มีรายละเอียดวิธีการดำเนินงานตามขั้นตอนการดำเนินงานในแต่ละขั้นตอนดังนี้ (อาจมีการร่วมกันพัฒนาโจทย์วิจัย จากมหาวิทยาลัย โดยมีสถาบันวิจัยพุทธศาสตร์ เป็นแกนหลัก)

### ขั้นตอนที่ ๑ ทบทวนยุทธศาสตร์การวิจัย โดยมีวิธีการดังนี้

#### ๑.๑ ประชุมวางแผนยุทธศาสตร์

๑.๑.๑ จัดเตรียมข้อมูลด้านปัญหาและความต้องการของชุมชนและพื้นที่พันธกิจของหน่วยจัดการงานวิจัยหรืองานสร้างสรรค์คณะเทคโนโลยีอุตสาหกรรมที่เกี่ยวข้อง และยุทธศาสตร์การพัฒนาระดับพื้นที่ ระดับจังหวัด และระดับประเทศ เพื่อเชื่อมโยงข้อมูลตรวจสอบและทบทวนยุทธศาสตร์การวิจัย

๑.๑.๒ กำหนดกิจกรรมการประชุม เช่น การระดมสมอง การทำแผนที่ความคิด หรือเทคนิคอื่น ๆ ตามความเหมาะสม ทั้งขั้นเตรียม ขั้นปฏิบัติ และสรุป

๑.๑.๓ กำหนดผู้เข้าประชุมให้ครอบคลุมทุกมิติ ของการวิจัยและกลุ่มเป้าหมาย

๑.๒ เตรียมความพร้อมของกลุ่มเป้าหมายก่อนการประชุมเพื่อทบทวนยุทธศาสตร์การวิจัย โดยจัดทำหนังสือเชิญประชุม แจ้งวัตถุประสงค์และเป้าหมายของกิจกรรม รายละเอียดของกิจกรรม กำหนดการประชุม ข้อมูลเบื้องต้นประกอบการพิจารณา เช่น (ร่าง) ยุทธศาสตร์การวิจัย ประเด็นการแลกเปลี่ยนหรือข้อมูลที่ต้องการจากกลุ่มเป้าหมาย

๑.๓ ปฏิบัติการทบทวนยุทธศาสตร์การวิจัยตามแผนที่กำหนดไว้ เพื่อทบทวนและตรวจสอบความถูกต้อง ซึ่งมีกิจกรรมหลักดังนี้

๑.๓.๑ นำเสนอ (ร่าง) ยุทธศาสตร์การวิจัย (เอกสารร่างยุทธศาสตร์ )

๑.๓.๒ ร่วมกันแลกเปลี่ยนข้อคิดเห็น และวิพากษ์ (ร่าง) ยุทธศาสตร์การวิจัย เพื่อให้เกิดความชัดเจนและสมบูรณ์ครอบคลุมประเด็นปัญหาและความต้องการ

๑.๓.๓ ระดมความคิดเห็นของทุกภาคส่วนเพื่อปรับปรุงและสร้างความชัดเจนของยุทธศาสตร์การวิจัยและเชื่อมโยงแนวความคิด สู่ความชัดเจนของยุทธศาสตร์การวิจัย

๑.๓.๔ ร่วมกันกำหนดวัน เวลา สถานที่ ของการประชุมปฏิบัติการเพื่อกำหนดกรอบประเด็นวิจัย

๑.๔ ประชุมปฏิบัติการสรุปยุทธศาสตร์การวิจัย และผลการดำเนินการเพื่อปรับปรุง

## ขั้นตอนที่ ๒ กำหนดกรอบประเด็นปัญหาการวิจัย

### ๒.๑ ประชุมวางแผนการดำเนินการ

๒.๑.๑ กำหนดกิจกรรมการประชุม เช่น การระดมสมอง การทำแผนที่ความคิด หรือเทคนิคอื่น ๆ ตามความเหมาะสม ทั้งขั้นเตรียม ขั้นปฏิบัติและสรุป

๒.๑.๒ กำหนดผู้เข้าประชุมให้ครอบคลุมทุกมิติของการวิจัยและกลุ่มเป้าหมาย

๒.๑.๓ จัดเตรียมข้อมูลเพื่อดำเนินการกรอบประเด็นปัญหาวิจัย

### ๒.๒ ประชุมปฏิบัติการกำหนดกรอบประเด็นปัญหาวิจัย

๒.๒.๑ ทบทวนยุทธศาสตร์การวิจัย

๒.๒.๒ แลกเปลี่ยนข้อคิดเห็นและร่วมกันกำหนดกรอบประเด็นเพื่อการวิจัย ว่าควรมีประเด็น ประเด็นอะไร เพื่อสร้างความชัดเจนหรือร่วมแลกเปลี่ยนเพื่อสร้างความชัดเจนและขอบเขตของแต่ละประเด็นเป็นอย่างไร

๒.๒.๓ ระดมความคิดเพื่อสร้างความชัดเจน และกำหนดขอบเขตของประเด็นปัญหาการวิจัย โดยแบ่งกลุ่มตามความสนใจหรือ พันธกิจของหน่วยจัดการงานวิจัยหรืองานสร้างสรรค์ของ ศูนย์วิจัยพุทธศาสตร์ วิทยาลัยสงฆ์นครสวรรค์ แล้วพูดคุยและแลกเปลี่ยนปัญหาในประเด็นนั้น ๆ ร่วมกัน กำหนดขอบเขตของประเด็นการวิจัยให้ครอบคลุมปัญหาที่ได้แลกเปลี่ยนกัน แล้วนำเสนอผลจากการระดมความคิดทุกกลุ่ม (ได้ขอบเขตประเด็นปัญหาการวิจัย)

๒.๒.๔ เชื่อมโยงความคิดของทุกกลุ่ม สู่กรอบประเด็นปัญหาการวิจัยที่ชัดเจน

๒.๒.๕ ร่วมกันกำหนดวัน เวลา สถานที่ ของการประชุมปฏิบัติการเพื่อวิเคราะห์ประเด็นปัญหาและโจทย์วิจัยแบบมีส่วนร่วมครั้งต่อไป

### ๒.๓ สรุปกรอบประเด็นปัญหาการวิจัย

## ขั้นตอนที่ ๓ วิเคราะห์ประเด็นปัญหาและโจทย์วิจัยแบบมีส่วนร่วม โดยมีวิธีการดังนี้

### ๓.๑ ประชุมวางแผนดำเนินงาน

๓.๑.๑ กำหนดกิจกรรมการประชุม เช่น การระดมสมอง การทำแผนที่ความคิดหรือเทคนิคอื่น ๆ ตามความเหมาะสม ทั้งขั้นเตรียม ขั้นปฏิบัติและสรุป

๓.๑.๒ กำหนดผู้เข้าประชุมให้ครอบคลุมทุกมิติของการวิจัยและกลุ่มเป้าหมาย

๓.๑.๓ จัดเตรียมเอกสารที่เกี่ยวข้องที่ใช้ในการวิเคราะห์ เช่น สรุปผลการวิจัยที่เกี่ยวข้องกับยุทธศาสตร์การวิจัย และกรอบประเด็นปัญหาการวิจัย

๓.๒ เตรียมความพร้อมของกลุ่มเป้าหมายก่อนการประชุม โดยการจัดทำหนังสือเชิญประชุม แจกวัสดุประสงค์ เป้าหมาย และรายละเอียดของกิจกรรม กำหนดการประชุม ข้อมูลเบื้องต้นประกอบการพิจารณา

๓.๓ ประชุมปฏิบัติการวิเคราะห์ ประเด็นปัญหาและกำหนดโจทย์วิจัย มีกิจกรรมหลักดังนี้

๓.๓.๑ ทบทวนยุทธศาสตร์การวิจัย และกรอบประเด็นการวิจัย

๓.๓.๒ วิเคราะห์ประเด็นปัญหา และโจทย์วิจัยตามกรอบประเด็นการวิจัยที่กำหนดไว้ โดยแบ่งกลุ่มผู้เข้าร่วมตามกรอบประเด็น แล้วระดมความคิดและแลกเปลี่ยนข้อมูลเพื่อค้นหาปัญหา และโจทย์วิจัย แล้วนำเสนอผลการระดมความคิดทุกกลุ่มประเด็น

๓.๓.๓ แลกเปลี่ยนข้อคิดเห็น เพื่อความชัดเจนของประเด็นปัญหาและโจทย์วิจัย

๓.๓.๔ เชื่อมโยงข้อมูลของทุกกลุ่มประเด็นสู่การปฏิบัติของผู้เกี่ยวข้อง

๓.๔ สรุปประเด็นปัญหา และโจทย์วิจัยตามกรอบประเด็นการวิจัย

**ขั้นตอนที่ ๔** ตรวจสอบพื้นที่ (ประเด็นงานวิจัยคุณภาพภาคสนาม) โดยมีวิธีการดังนี้

๔.๑ วางแผนการลงพื้นที่เพื่อวิเคราะห์สถานการณ์ปัญหาจากสภาพจริงร่วมกับกลุ่มเป้าหมายในพื้นที่ มีกิจกรรมหลักดังนี้

๔.๑.๑ กำหนดกิจกรรมและรายละเอียดการลงพื้นที่

๔.๑.๒ จัดทำเครื่องมือที่ต้องใช้ในการตรวจเยี่ยม เช่น แนวสังเกตและสัมภาษณ์ เกี่ยวกับสถานการณ์ปัญหาและความต้องการของชุมชนหรือกลุ่มเป้าหมาย แบบบันทึกข้อมูล

๔.๑.๓ ประสานนักวิจัยและผู้ร่วมวิจัยในพื้นที่เป้าหมาย เพื่อนัดหมายวันตรวจเยี่ยม และกิจกรรมที่เกี่ยวข้องเตรียมความพร้อม

๔.๒ ปฏิบัติการวิเคราะห์สถานการณ์ปัญหาร่วมกันในพื้นที่เพื่อกำหนดขอบเขตประเด็นปัญหาและโจทย์ที่ชัดเจน ตรวจสอบสภาพปัญหาและความต้องการที่แท้จริง

๔.๓ ประชุมสรุปสภาพปัญหาและความต้องการที่แท้จริงของพื้นที่

**ขั้นตอนที่ ๕** ประเมินความเป็นไปได้ (ประเด็นงานวิจัยเพื่อท้องถิ่น) โดยมีวิธีการดังนี้

๕.๑ ประชุมวิเคราะห์ผลและหาข้อสรุปความเป็นไปได้จากการรวบรวมข้อมูลจากสถานการณ์จริง วิเคราะห์ความเป็นไปได้ของโจทย์วิจัย โดยผู้ประชุมประกอบไปด้วยผู้ทรงคุณวุฒิ นักวิจัย และผู้ร่วมวิจัยในชุมชน

๕.๒ เปรียบเทียบผลจากการตรวจสอบสภาพจริงกับประเด็นปัญหาโจทย์วิจัยที่กำหนดไว้ กรณีเป็นไปได้สรุปบันทึกเพื่อเตรียมการเสนอต่อไป กรณีเป็นไปไม่ได้จะกลับไปวิเคราะห์ตามขั้นที่ ๓ อีกครั้ง เพื่อสร้างความชัดเจนและหาความเป็นไปได้ของพื้นที่

**ขั้นตอนที่ ๖** สรุปขอบเขตประเด็นปัญหาและโจทย์วิจัย โดยมีวิธีการดังนี้

๖.๑ ประชุมเพื่อหาข้อสรุปขอบเขตประเด็นปัญหาและโจทย์วิจัยที่เป็นไปได้ตามกรอบประเด็น

๖.๒ จัดหมวดหมู่ประเด็นปัญหาและโจทย์วิจัย เพื่อเชื่อมโยงเป็นชุดโครงการใช้ในการสังเคราะห์ และนำไปสู่การใช้ประโยชน์

๖.๓ สรุปขอบเขตประเด็นปัญหาและโจทย์วิจัย



## ระบบการพัฒนาข้อเสนอโครงการวิจัย

ระบบการพัฒนาข้อเสนอโครงการวิจัย (อาจดำเนินการโดยมหาวิทยาลัยหรือสถาบันวิจัยพุทธศาสตร์ เป็นแกนหลัก) มีรายละเอียดวิธีการดำเนินงานตามขั้นตอนการดำเนินงานในแต่ละขั้นตอน ดังนี้

**ขั้นตอนที่ ๑** วางแผนปฏิบัติการพัฒนาข้อเสนอโครงการวิจัย โดยมีวิธีการดังนี้

- ๑.๑ วิเคราะห์และกำหนดผู้เข้าประชุมพัฒนาข้อเสนอโครงการวิจัย ผู้ที่เกี่ยวข้อง
- ๑.๒ วิเคราะห์ความต้องการและเงื่อนไขของแหล่งทุน เพื่อจัดทำเป็นเอกสารให้ผู้สนใจหรือทีมนักวิจัยใช้ประกอบการเขียนข้อเสนอโครงการวิจัย
- ๑.๓ วางแผนรายละเอียดกิจกรรมการพัฒนาและตรวจสอบประเมินโครงการวิจัย ให้เป็นไปตามเงื่อนไขของแหล่งทุน

**ขั้นตอนที่ ๒** พัฒนาข้อเสนอโครงการวิจัย โดยมีวิธีการดังนี้

- ๒.๑ เตรียมข้อเสนอโครงการวิจัย มีกิจกรรมดังนี้
  - ๒.๑.๑ จัดทำเอกสารเงื่อนไขของแหล่งทุน เกณฑ์การประเมินโครงการวิจัย และแบบเขียนข้อเสนอโครงการวิจัย
  - ๒.๑.๒ ประชาสัมพันธ์เชิญชวนผู้สนใจส่งข้อเสนอโครงการวิจัย และแจ้งรายละเอียดของกำหนดการส่งข้อเสนอโครงการวิจัยเพื่อพิจารณาและพัฒนาให้เกิดความสมบูรณ์ พร้อมแนบรายละเอียดเพื่อประกอบการเขียนข้อเสนอโครงการวิจัย
  - ๒.๑.๓ แจ้งกำหนดเวลาการส่งข้อเสนอโครงการวิจัยอีก ครั้ง ก่อนมีการประชุมพัฒนาข้อเสนอโครงการอย่างน้อย ๒ สัปดาห์
  - ๒.๑.๔ รวบรวมข้อเสนอโครงการแล้วจัดส่งให้ผู้ทรงคุณวุฒิพิจารณาก่อนวันประชุมพัฒนาอย่างน้อย ๑ สัปดาห์
  - ๒.๑.๕ ประสานและเชิญผู้ที่เกี่ยวข้องเข้าประชุมพัฒนาข้อเสนอโครงการวิจัย ได้แก่ ผู้ทรงคุณวุฒิ ผู้มีส่วนได้ส่วนเสีย และทีมนักวิจัยที่ส่งข้อเสนอโครงการวิจัย
- ๒.๒ ประชุมพัฒนาข้อเสนอโครงการวิจัยแบบมีส่วนร่วม ซึ่งมีกิจกรรมดังนี้
  - ๒.๒.๑ ผู้เสนอโครงการวิจัยนำเสนอข้อเสนอโครงการวิจัย
  - ๒.๒.๒ วิพากษ์แลกเปลี่ยนข้อคิดเห็นและข้อเสนอแนะเพื่อการปรับปรุงพัฒนาข้อเสนอโครงการวิจัยให้เกิดความชัดเจนตรงกับสถานการณ์ที่เกิดขึ้น และนำไปสู่การได้คำตอบในการแก้ไขและพัฒนาแบบมีส่วนร่วม โดยผู้ทรงคุณวุฒิและผู้เข้าร่วม
  - ๒.๒.๓ สรุปข้อพิจารณา ข้อสังเกต และข้อเสนอแนะจากที่ประชุม และร่วมกันกำหนดวัน เวลา ส่งข้อเสนอโครงการวิจัยที่ปรับปรุง

๒.๓ ประชุมสรุปผลการพัฒนาข้อเสนอโครงการวิจัย (มีโครงการเสนอกี่โครงการ อยู่ในกรอบประเด็นหรือชุดโจทย์วิจัยใด ผลการประเมินตามลำดับความสำคัญ และความชัดเจน ข้อเสนอเกิดในแต่ละโครงการ)

#### ขั้นตอนที่ ๓ ตรวจสอบประเมินข้อเสนอโครงการวิจัย มีวิธีการดังนี้

๓.๑ เตรียมข้อเสนอโครงการวิจัย (ปรับปรุง) มีกิจกรรมดังนี้ รวบรวมข้อเสนอโครงการวิจัย (ปรับปรุง) แล้วจัดส่งให้ผู้ทรงคุณวุฒิพิจารณา พร้อมแนบข้อสรุปผลการพิจารณาและข้อเสนอแนะเพื่อปรับปรุงโครงการครั้งแรก และเกณฑ์การประเมินโครงการวิจัย

๓.๒ ผู้ทรงคุณวุฒิพิจารณาให้ข้อเสนอแนะเพื่อความสมบูรณ์ของข้อเสนอโครงการวิจัยและให้เป็นไปตามเงื่อนไขของแหล่งทุนพร้อมให้ข้อเสนอแนะและข้อคิดเห็นสำหรับปรับปรุงพัฒนา (กรณีไม่ผ่านจะดำเนินการปรับปรุงโดยจะย้อนกลับไปดำเนินการในขั้นตอนที่ ๒ พัฒนาข้อเสนอโครงการวิจัย ข้อ ๒.๒ กรณีผ่านการตรวจสอบประเมินจะนำเสนอข้อเสนอโครงการวิจัยต่อแหล่งทุนต่อไป )

#### ขั้นตอนที่ ๔ เสนอแหล่งทุนพิจารณาโครงการ โดยมีวิธีการดังนี้

๔.๑ ทำการตรวจสอบความสมบูรณ์ของข้อเสนอโครงการโดยเปรียบเทียบกับเกณฑ์กลั่นกรองตามเงื่อนไขของแหล่งทุนก่อนจัดส่งแหล่งทุน

๔.๒ จัดส่งข้อเสนอโครงการให้แหล่งทุนพิจารณา

#### ขั้นตอนที่ ๕ พิจารณาทุน โดยมีวิธีการดังนี้

๕.๑ ประสานข้อมูลขั้นตอนและผลการพิจารณาทุนจากแหล่งทุนและแจ้งให้ผู้เสนอโครงการวิจัยทราบ

๕.๒ กรณีที่ข้อเสนอโครงการไม่ผ่านเกณฑ์พิจารณาจากแหล่งทุน จะมีการจัดกิจกรรมส่งเสริมสนับสนุนเพื่อปรับปรุงแก้ไขข้อเสนอโครงการให้เกิดความสมบูรณ์ตามข้อเสนอแนะหรือข้อสังเกตจากแหล่งทุน หรือทำการปรับปรุงพัฒนาเพื่อเสนอแหล่งทุนอื่น สำหรับกรณีที่ข้อเสนอโครงการผ่านการพิจารณาจากแหล่งทุน จะดำเนินการเพื่อพิจารณาทำสัญญาต่อไป

#### ขั้นตอนที่ ๖ จัดทำสัญญารับทุน (กรณีโครงการวิจัยผ่าน) โดยมีวิธีการดังนี้

๖.๑ ประสานผู้เสนอโครงการวิจัย เพื่อแจ้งผลการพิจารณาและดำเนินการจัดทำสัญญาโครงการวิจัยตามขั้นตอนหรือเงื่อนไขของแหล่งทุน

๖.๒ ดำเนินการทำสัญญาร่วมกัน

## ระบบการติดตามและสนับสนุนการวิจัย

ระบบติดตามและ สนับสนุนการวิจัย มีรายละเอียดวิธีการดำเนินงานตามขั้นตอนการดำเนินงานในแต่ละขั้นตอน ดังนี้ (อาจดำเนินการโดยมหาวิทยาลัย โดยสถาบันวิจัยพุทธศาสตร์ เป็นแกนหลัก)

### ขั้นตอนที่ ๑ ประชุมวางแผนติดตามสนับสนุน โดยมีวิธีการดังนี้

๑.๑ ประสานทีมวิจัย ทีมสนับสนุนโครงการ เพื่อเข้าร่วมประชุมสร้างความเข้าใจเกี่ยวกับการดำเนินงานและร่วมกันวางแผนการติดตามสนับสนุน

๑.๒ ประชุมเพื่อเตรียมความพร้อมนักวิจัยทุกโครงการและร่วมกันกำหนด / ออกแบบรูปแบบการติดตามสนับสนุนให้เหมาะสมกับสถานภาพโครงการวิจัย ซึ่งมีวิธีดังนี้ ประชุมวางแผนติดตามและสนับสนุน กรณีงานวิจัยท้องถิ่นให้ติดตามการปฏิบัติงานในพื้นที่ (ในกรณีที่งานวิจัยมีปัญหา / ไม้มีความก้าวหน้า) ประชุมนำเสนอความก้าวหน้าผลการวิจัย ประเมินตาม TOR รายงานความก้าวหน้าผลการวิจัย รายงานวิจัยฉบับสมบูรณ์ กิจกรรมสนับสนุน/ พบหน่วยจัดการงานวิจัยหรืองาน สร้างสรรค์ **ไม่ผ่าน ผ่าน**

๑.๒.๑ ปฐมนิเทศนักวิจัยเพื่อสร้างความเข้าใจเกี่ยวกับการจัดเก็บหลักฐาน การใช้งบประมาณและการทำบัญชีโครงการ การดำเนินงานในพื้นที่ การจัดทำรายงานวิจัยตาม TOR และการทำกิจกรรมหลักร่วมกัน เช่น การนำเสนอความก้าวหน้า การส่งรายงานความก้าวหน้า การส่งรายงานวิจัยฉบับสมบูรณ์ การนำเสนอผลการศึกษา และการจัดกิจกรรมเสริมนักวิจัย

๑.๒.๒ ร่วมกันกำหนด / ออกแบบรูปแบบการติดตามสนับสนุนให้เหมาะสมกับสถานภาพของโครงการวิจัย โดยมีแนวทาง ได้แก่ กำหนดกิจกรรมส่งเสริมสนับสนุนตามความต้องการของนักวิจัย ติดตามกระบวนการปฏิบัติงานในสถานการณ์จริงของนักวิจัยเพื่อหาต้นแบบที่ดีให้เป็นกรณีตัวอย่างที่ดีในการแลกเปลี่ยนเรียนรู้

๑.๒.๓ จัดทำรายละเอียดแผนการดำเนินการเยี่ยมติดตามและเตรียมเครื่องมือเพื่อรวบรวมข้อมูลระหว่างกาติดตาม

๑.๒.๔ จัดทำแผนปฏิบัติการติดตามสนับสนุน ที่เป็นภาพรวมโดยเชื่อมโยงแผนปฏิบัติการจากทุกโครงการวิจัย

### ขั้นตอนที่ ๒ ประชุมนำเสนอความก้าวหน้าผลงานวิจัย โดยมีวิธีการดังนี้

๒.๑ เตรียมความพร้อมก่อนการประชุมนำเสนอความก้าวหน้า

๒.๑.๑ ประชุมวางแผนการดำเนินงานและแบ่งหน้าที่ความรับผิดชอบ เพื่อจัดประชุมก่อนเสนอรายงานวิจัยอย่างน้อย ๒ เดือน เช่นกำหนดการประชุม กลุ่มคนที่เข้าร่วม เอกสารประกอบการประชุม สถานที่ประชุม เป็นต้น

๒.๑.๒ จัดทำแบบสรุปผลการดำเนินงาน โดยกำหนดจากตัวชี้วัดของโครงการ เพื่อให้นักวิจัยเขียนนำเสนอแก่ผู้ทรงคุณวุฒิและจัดทำเป็นเอกสารประกอบการประชุม

๒.๑.๓ ทำหนังสือเชิญนักวิจัยและคณะนำเสนอความก้าวหน้า โดยแจ้งวัตถุประสงค์ของการประชุม กลุ่มคนที่เข้าร่วม กำหนดการประชุม เพื่อให้นักวิจัยเตรียมความพร้อมสำหรับการนำเสนอ โดยแบบสรุปผลการดำเนินการ เพื่อให้นักวิจัยเตรียมข้อมูลก่อนการประชุม รายงานผลความก้าวหน้าอย่างน้อย ๑ เดือน

๒.๑.๔ นักวิจัยส่งรายงานสรุปผลการดำเนินงาน เพื่อให้ผู้ทรงคุณวุฒิพิจารณาให้ข้อเสนอแนะ และจัดทำเอกสารประกอบการประชุม ก่อนการประชุมรายงานผลความก้าวหน้าอย่างน้อย ๒ สัปดาห์

๒.๑.๕ ทำหนังสือเชิญผู้เข้าประชุมพร้อมแจ้งกำหนดการโดยมีองค์ประกอบผู้เข้าประชุมที่สำคัญ คือ ผู้ใช้ประโยชน์จากงานวิจัย ผู้สนใจ ผู้ทรงคุณวุฒิและผู้เกี่ยวข้อง ก่อนการประชุม นำเสนอความก้าวหน้าอย่างน้อย ๑ สัปดาห์

๒.๑.๖ รวบรวมรายงานสรุปผลความก้าวหน้าโครงการวิจัยทุกโครงการที่จะนำเสนอทั้งหมด เพื่อส่งให้ผู้ทรงคุณวุฒิพิจารณาให้ข้อเสนอแนะ

๒.๑.๗ จัดส่งรายงานสรุปผลความก้าวหน้าให้ผู้ทรงคุณวุฒิพิจารณาก่อนการประชุมอย่างน้อย ๑ เดือน

๒.๒ ประชุมนำเสนอความก้าวหน้า ซึ่งมีกิจกรรมหลักดังนี้

๒.๒.๑ ผู้วิจัยนำเสนอความก้าวหน้าของโครงการวิจัย

๒.๒.๒ วิทยากรแลกเปลี่ยนข้อคิดเห็นและข้อเสนอแนะเพื่อการปรับปรุงพัฒนาให้งานวิจัยมีความสมบูรณ์เป็นไปตามตัวชี้วัด โดยผู้ทรงคุณวุฒิและผู้เข้าร่วม

๒.๒.๓ สรุปข้อพิจารณา ข้อสังเกต และข้อเสนอแนะจากที่ประชุม

๒.๓ ประชุมสรุปผลการประชุมนำเสนอความก้าวหน้า (มีโครงการนำเสนอก็โครงการ เป็นไปตามตัวชี้วัดของโครงการหรือไม่อย่างไร ข้อเสนอแนะจากผู้ทรงคุณวุฒิและที่ประชุมเป็นอย่างไร)

**ขั้นตอนที่ ๓** เฝ้าติดตามการปฏิบัติงานจริง (ในกรณีที่งานวิจัยมีปัญหา หรือ ไม่มีความก้าวหน้า) โดยมีวิธีการดังนี้

๓.๑ ประสานทีมวิจัยและผู้เกี่ยวข้องก่อน เฝ้าติดตามโครงการ เพื่อยืนยันการดำเนินงานตามแผนที่กำหนดหรือมีการปรับเปลี่ยนตามความเหมาะสม

๓.๒ ใช้ผลจากการเฝ้าติดตาม เสนอแนะนักวิจัย กรณีมีปัญหาไม่มาก ให้ดำเนินงานต่อ กรณีมีปัญหาหนักให้ติดต่อหน่วยจัดการงานวิจัยหรืองานสร้างสรรค์เพื่อแก้ไขปัญหา

**ขั้นตอนที่ ๔** ประเมินความสมบูรณ์ของรายงานการวิจัยฉบับสมบูรณ์ตาม TOR โดยมีวิธีการดังนี้

๔.๑ ทำหนังสือแจ้งกำหนดการส่งรายงานวิจัยฉบับสมบูรณ์เพื่อตรวจสอบความสมบูรณ์ก่อนการพิจารณาอย่างน้อย ๑๕ วัน

๔.๒ นักวิจัยส่งรายงานวิจัยให้หน่วยจัดการงานวิจัยหรืองานสร้าง สรรค์เพื่อตรวจสอบความสมบูรณ์

๔.๓ แจ้งให้นักวิจัยดำเนินการปรับปรุงแก้ไขรายงานให้เกิดความสมบูรณ์ภายใน ๑ สัปดาห์นับจากวันที่ได้รับหนังสือ

๔.๔ นักวิจัยส่งรายงานวิจัยฉบับสมบูรณ์ที่ได้รับการปรับปรุงแล้ว เพื่อตรวจสอบความสมบูรณ์ครั้งสุดท้ายก่อนส่งให้แหล่งทุนพิจารณา

**ขั้นตอนที่ ๕** รายงานผลการวิจัยฉบับสมบูรณ์ต่อแหล่งทุน โดยมีวิธีการดังนี้

๕.๑ รายงานวิจัยที่มีความสมบูรณ์ให้แหล่งทุนพิจารณาตามกำหนดเวลาในสัญญา

๕.๒ ทำหนังสือแจ้งผลการพิจารณาจากแหล่งทุนให้นักวิจัยทราบและดำเนินการปรับปรุง (กรณีมีข้อเสนอแนะให้ปรับปรุง)

## ระบบเผยแพร่ผลงานวิจัยสู่การใช้ประโยชน์

ระบบการเผยแพร่ผลงานวิจัยสู่การใช้ประโยชน์ มีรายละเอียดวิธีดำเนินงานตามขั้นตอนการดำเนินงานในแต่ละขั้นตอนดังนี้ (อาจดำเนินการโดยมหาวิทยาลัย โดยสถาบันวิจัยพุทธศาสตร์เป็นแกนหลัก)

**ขั้นตอนที่ ๑** ประชุมวางแผนดำเนินการ โดยมีวิธีการดังนี้

๑.๑ ประสานผู้ที่เกี่ยวข้อง ทำหนังสือเชิญผู้เข้าร่วม ได้แก่ นักวิจัย นักวิชาการ คณะกรรมการดำเนินงาน แกนนำกลุ่มผู้ใช้ประโยชน์

๑.๒ ประชุมวางแผนการดำเนินงานและแบ่งหน้าที่ความรับผิดชอบ

**ขั้นตอนที่ ๒** วิเคราะห์รูปแบบการใช้ประโยชน์ โดยมีวิธีการดังนี้

๒.๑ ประสานผู้ที่เกี่ยวข้องเข้าร่วมประชุม ได้แก่ ผู้ใช้ประโยชน์โดยตรงจากการวิจัย ฝ่ายที่มีส่วนส่งเสริมสนับสนุน ฝ่ายนักวิชาการ ผู้บริหารระดับนโยบาย และผู้สนใจ

๒.๒ ประชุมร่วมกันวิเคราะห์รูปแบบการนำผลการวิจัยไปใช้ประโยชน์ตามประเภทของงานวิจัยและกลุ่มผู้ใช้ประโยชน์ เช่น การใช้ประโยชน์ในการเรียนการสอน การตัดสินใจเชิงนโยบาย การพัฒนาธุรกิจ เป็นต้น

**ขั้นตอนที่ ๓** พิจารณารูปแบบการใช้ประโยชน์ โดยมีวิธีการดังนี้

๓.๑ กรณีไม่ใช้การติดต่อโดยตรง จัดแยกไปพิจารณารูปแบบการเผยแพร่ ซึ่งอาจเป็นการเผยแพร่โดยวารสารหรือจัดประชุมวิชาการ

๓.๒ กรณีติดต่อโดยตรงกับผู้ใช้ประโยชน์ จัดเข้ากลุ่มกิจกรรมเฉพาะที่สอดคล้องกับกลุ่มเป้าหมาย

**ขั้นตอนที่ ๔** การจัดกิจกรรมใช้ประโยชน์โดยตรง ตามกลุ่มเป้าหมาย โดยมีวิธีการดังนี้

๔.๑ ประชุมวางแผนปฏิบัติงานร่วมกับผู้เกี่ยวข้อง ได้แก่ นักวิจัย คณะกรรมการดำเนินงาน และกลุ่มผู้ใช้ประโยชน์งานวิจัย

๔.๒ ปฏิบัติการสู่การใช้ประโยชน์โดยตรงตามแผนที่กำหนดในรูปแบบต่าง ๆ เช่น

๔.๑.๑ ส่งผลวิจัยตรงกับผู้ใช้และติดตามผล

๔.๑.๒ จัดสิทธิบัตรหรืออนุสิทธิบัตรก่อนการส่งผลต่อผู้ใช้

๔.๑.๓ สั่งเคราะห์องค์ความรู้ก่อนการนำไปใช้

๔.๑.๔ จัดโครงการขยายผลสู่กลุ่มเป้าหมาย

**ขั้นตอนที่ ๕** จัดการความรู้ บันทึกผลเพื่อนำไปใช้ โดยมีวิธีการดังนี้

๕.๑ ประชุมคณะผู้ดำเนินการเสนอผลการประเมินการจัดประชุมเพื่อนำผลไปใช้ปรับปรุง

๕.๒ จัดการความรู้โดยใช้เทคนิค AAR เพื่อนำไปใช้ประโยชน์ต่อไป

## บทที่ ๓

### การบริหารจัดการงานวิจัยศูนย์วิจัยพุทธศาสตร์ วิทยาลัยสงฆ์นครสวรรค์

#### การบริหารจัดการงานวิจัย

การบริหารจัดการงานวิจัยของคณะเทคโนโลยีอุตสาหกรรมเริ่มด้วยการแต่งตั้งคณะกรรมการส่งเสริมงานวิจัยหรืองานสร้างสรรค์และการบริการวิชาการที่ทำงานร่วมกันได้และให้เวลาในการทำงานร่วมกันทุกครั้งที่ต้องการ จากนั้นพิจารณาจัดทำยุทธศาสตร์และสร้างกรอบงานวิจัย พร้อมกับพัฒนานักวิจัยให้เกิดความเข้าใจในการพัฒนาโจทย์วิจัยและเขียนโครงร่างงานวิจัย โดยเชิญผู้เชี่ยวชาญมาให้ความรู้ เช่น จากสำนักงานกองทุนสนับสนุนงานวิจัย (สกว.) สำนักงานคณะกรรมการวิจัยแห่งชาติ (วช.) จากนั้นติดตามเพื่อให้เกิดโครงร่างงานวิจัยที่สามารถส่งขอทุนได้ โดยการทำ KM กลุ่มย่อยและติดตามแบบตัวต่อตัว สำหรับผู้ที่ยังไม่เคยทำวิจัยอาจจะช่วยโดยส่งเข้าร่วมอบรมในหน่วยงานต่างๆ และแนะนำให้ทำวิจัยเป็นคู่ หรือเป็นผู้ร่วมวิจัย ส่วนกลุ่มนักวิจัยที่มีความสามารถเขียนโครงร่างงานวิจัยได้แล้ว จะมีการแจ้งข่าวความคืบหน้าและระยะเวลาในการส่งข้อเสนอโครงการเป็นระยะๆ โดยใช้เอกสารส่งไปยังนักวิจัยทุกคนและติดต่อตัวต่อตัวสามารถสรุปขั้นตอนได้ดังนี้

การบริหารจัดการได้ทำทั้ง ๒ ด้านพร้อมกันดังนี้

#### ๑. บริหารจัดการคณะกรรมการ

๑.๑ มีเวลาทำงานร่วมกัน

๑.๒ มีการวางแผนงานร่วมกัน

#### ๒. พัฒนานักวิจัย

๒.๑ จัดประชุมปฏิบัติการหาโจทย์และพัฒนาโจทย์

๒.๒ ติดตามพูดคุยตัวต่อตัว (KM ความสำเร็จ)

## แผนภูมิการดำเนินการบริหารจัดการงานวิจัยศูนย์วิจัยพุทธศาสตร์ วิทยาลัยสงฆ์นครสวรรค์

จัดทำยุทธศาสตร์และสร้างกรอบงานวิจัย

ประชุมปรึกษาหารือเรื่องโจทย์วิจัยและการพัฒนาโจทย์ (จัดทำโจทย์วิจัยร่วมกับภาคีพื้นที่โดยเข้าร่วมกับมหาวิทยาลัย และลงพื้นที่เป้าหมาย)

ตั้งคณะกรรมการส่งเสริมงานวิจัยหรืองานสร้างสรรค์

ประชุมปรึกษาหารือการดำเนินงานบริหารจัดการงานวิจัย

ประชุมอบรมปฏิบัติการและพัฒนาโจทย์วิจัย (สกว. วช. สวทช. ภาคเหนือ สกอ. เครือข่ายภาคเหนือตอนล่าง)

นักวิจัยเขียนและพัฒนาโครงร่างงานวิจัย

ประเมินผลโครงการ

ส่งข้อเสนอโครงการเพื่อขอทุนภายในและภายนอกมหาวิทยาลัย

ส่งข้อเสนอโครงการมายังหน่วยบริหารจัดการ



## ปฏิทินการดำเนินงานของหน่วยจัดการงานวิจัยหรืองานสร้างสรรค์ ปี ๒๕๕๗

ลำดับ ที่	วัน/ เดือน/ปี	กิจกรรม
๑	เม.ย.- พ.ค.	ประชุมปรึกษาหารือเรื่องโจทย์วิจัยและการพัฒนาโจทย์วิจัย
๒	มิ.ย.	ประชุมการเขียนโครงร่างงานวิจัยเบื้องต้น
๓	ก.ค.	-ส่งโครงการเสนอทุนวิจัย เช่น วช.และทุน สกว. ผ่านสถาบันวิจัยพุทธศาสตร์ -เผยแพร่งานวิจัย...
๔	ก.ค.	อบรมปฏิบัติการ เช่น เทคนิคการวิจัย สำหรับงานวิจัยที่ได้ทุน วิจัยวช. ปี ๒๕๕๕...และเขียนโครงร่างเสนอทุน
๕	ส.ค.	เผยแพร่งานวิจัย...
๖	ก.ย.	-ประชุมพัฒนาการเขียนโครงร่างการวิจัย ครั้งที่ ๑ เพื่อขอทุน -เผยแพร่งานวิจัย...
๗	ต.ค.	ประชุมพัฒนาการเขียนโครงร่างการวิจัย ครั้งที่ ๒ เพื่อขอทุน และส่ง ข้อเสนอโครงการ
๘	๑-๕ พ.ย.	ส่งข้อเสนอโครงการวิจัยมายังหน่วยจัดการงานวิจัยหรืองาน สร้างสรรค์เพื่อประเมินโครงการ
๙	๕-๑๐ พ.ย.	นักวิจัยปรับปรุงข้อเสนอโครงการ
๑๐	๑๕ พ.ย.	ส่งข้อเสนอโครงการวิจัยไปขอทุนจากแหล่งทุนต่าง ๆ เช่น สกอ. เครือข่ายภาคเหนือตอนล่าง วช. และสกว.ภาคเหนือตอนบน
๑๑	ธ.ค. -ส.ค.	ดำเนินการวิจัย
๑๒	ส.ค. - ก.ย.	เขียนรายงานฉบับสมบูรณ์
๑๓	ก.ค. - ก.ย.	เผยแพร่งานวิจัย

## แผนกิจกรรม ตัวชี้วัดความสำเร็จและผู้รับผิดชอบของหน่วยงานวิจัยหรืองานสร้างสรรค์

กิจกรรม	ช่วงเวลา	ตัวชี้วัด ความสำเร็จ	ผู้รับผิดชอบ	สถานที่
๑. ลงพื้นที่หา ปัญหาวิจัย	เม.ย.	ได้ปัญหาจากพื้นที่	คณะกรรมการ งานวิจัยหรืองาน สร้างสรรค์	ศูนย์วิจัยพุทธ ศาสตร์ วิทยาลัยสงฆ์ นครสวรรค์
๒. จัดทำแผนและ กรอบงานวิจัย ประจำปี	พ.ค.	กรอบกรอบ งานวิจัย	คณะกรรมการ งานวิจัยหรืองาน สร้างสรรค์	ศูนย์วิจัยพุทธ ศาสตร์ วิทยาลัยสงฆ์ นครสวรรค์
๓. ปรึกษาหารือ เรื่องโจทย์วิจัย ๔. การพัฒนาโจทย์ วิจัยและพัฒนา นักวิจัยโดยจัดการ อบรม	มิ.ย. ก.ค.	ประเด็นโจทย์วิจัย ได้โจทย์ตามความ ต้องการและ นักวิจัยมีการพัฒนา ตัวเอง	คณะกรรมการ งานวิจัยหรืองาน สร้างสรรค์ คณะกรรมการ งานวิจัยหรืองาน สร้างสรรค์	ศูนย์วิจัยพุทธ ศาสตร์ วิทยาลัยสงฆ์ นครสวรรค์ ศูนย์วิจัยพุทธ ศาสตร์ วิทยาลัยสงฆ์ นครสวรรค์

๕. ประชุมชี้แจง พัฒนาการเขียน โครงการ วิจัย	ก .ย.	จำนวนผู้เข้าประชุม และได้โจทย์วิจัย	คณะกรรมการ งานวิจัยหรืองาน สร้างสรรค์	ศูนย์วิจัยพุทธ ศาสตร์ วิทยาลัย สงฆ์นครสวรรค์
๖. ประเมินข้อ เสนอโครงการวิจัย	ต.ค.	โครงการวิจัยที่ผ่าน การประเมิน	คณะกรรมการ งานวิจัยหรืองาน สร้างสรรค์	ศูนย์วิจัยพุทธ ศาสตร์ วิทยาลัย สงฆ์นครสวรรค์
๗. ส่งข้อเสนอ โครงการวิจัยเพื่อ ขอรับทุนภายนอก	ต.ค.- พ.ย.	จำนวนข้อเสนอ โครงการ ที่ส่งขอทุน สกอ. เครือ- ข่ายภาคเหนือ สวทช.ภาคเหนือ และวช.	คณะกรรมการ งานวิจัยหรืองาน สร้างสรรค์	ศูนย์วิจัยพุทธ ศาสตร์ วิทยาลัย สงฆ์นครสวรรค์
๘. ดำเนินการวิจัย	ธ.ค. - ส.ค.	ดำเนินการตาม โครงการที่ได้ทุน จำนวนข้อเสนอ	ผู้วิจัย	ศูนย์วิจัยพุทธ ศาสตร์ วิทยาลัย สงฆ์นครสวรรค์

๙. ติดตามผล/ ประสานงานผู้วิจัย กับแหล่งทุน	ธ.ค. - ส.ค.	โครงการ วิจัยที่ได้รับ ทุนวิจัย	หน่วยจัดการ งานวิจัยหรืองาน สร้างสรรค์	ศูนย์วิจัยพุทธ ศาสตร์ วิทยาลัย สงฆ์นครสวรรค์
๑๐. จัดทำรายงาน/ สรุปผลการขอทุน วิจัยภายใน/ ภายนอก	ส.ค. - ก.ย.	จำนวนรายงาน โครงการ วิจัยที่ได้รับ ทุนวิจัย	ผู้วิจัย	ศูนย์วิจัยพุทธ ศาสตร์ วิทยาลัย สงฆ์นครสวรรค์
๑๑. เผยแพร่งานเช่น จัดเสวนางานวิจัย ส่ง ตีพิมพ์งานวิจัย	ก.ค. - ก.ย.	จำนวนงานวิจัยที่ได้ เผยแพร่	ผู้วิจัย	หน่วยงานที่ให้ ทุน

## บทที่ ๔

### แหล่งทุนและขั้นตอนการขอรับทุนสนับสนุนงานวิจัย

แหล่งทุนสนับสนุนงบประมาณเพื่อการวิจัยมี ๒ แหล่งได้แก่

๑. หน่วยงานภายใน เช่น

- ๑.๑ สถาบันวิจัยพุทธศาสตร์ มหาวิทยาลัยมหาจุฬาลงกรณราชวิทยาลัย
- ๑.๒ ศูนย์วิจัยพุทธศาสตร์ วิทยาลัยสงฆ์นครสวรรค์

๒. หน่วยงานภายนอก เช่น

- ๒.๑ สำนักงานกองทุนสนับสนุนการวิจัย(สกว.)
- ๒.๒ สำนักงานคณะกรรมการวิจัยแห่งชาติ(วช.)
- ๒.๓ สำนักงานส่งเสริมและพัฒนาวิทยาศาสตร์และเทคโนโลยี(สวทช.)
- ๒.๔ สำนักงานกองทุนสนับสนุนการสร้างเสริมสุขภาพแห่งชาติ(สสส.)
- ๒.๕ สถาบันส่งเสริมการจัดการความรู้เพื่อสังคม(สคส.)
- ๒.๖ สำนักงานคณะกรรมการวัฒนธรรมแห่งชาติ(สวช.)
- ๒.๗ สำนักงานคณะกรรมการพัฒนาเยาวชนแห่งชาติ(สยช.)
- ๒.๘ สำนักงานคณะกรรมการอุดมศึกษา(สกอ.)

งบประมาณเพื่อสนับสนุนการวิจัยแบ่งเป็น ๓ ประเภทได้แก่

๑. งบประมาณแผ่นดิน
๒. งบประมาณเงินรายได้มหาวิทยาลัย
๓. งบประมาณจากแหล่งทุนภายนอก

#### ขั้นตอนการขอรับทุนภายในมหาวิทยาลัย

**ขั้นตอนที่ ๑ การประกาศให้ทุนอุดหนุนการวิจัย สถาบันวิจัยพุทธศาสตร์ มหาวิทยาลัยมหาจุฬาลงกรณราชวิทยาลัยหรือศูนย์วิจัยพุทธศาสตร์ วิทยาลัยสงฆ์นครสวรรค์**

สถาบันวิจัยพุทธศาสตร์ จะจัดทำบันทึกข้อความถึงคณะทุกคนะเพื่อแจ้งให้บุคลากรภายในคณะทราบถึงประกาศการให้ทุนอุดหนุนการวิจัยและข้อกำหนดการให้ทุน อีกทั้งทางสถาบันวิจัยพุทธศาสตร์ ยังประกาศทาง Website ของสถาบันวิจัยพุทธศาสตร์ คือ [www.mcu.ac.th](http://www.mcu.ac.th) หรือติดตามได้จากข่าวประชาสัมพันธ์ของมหาวิทยาลัยมหาจุฬาลงกรณราชวิทยาลัยหรือ สถาบันวิจัยพุทธศาสตร์ และในลักษณะเดียวกัน คณะเทคโนโลยีอุตสาหกรรมจะแจ้งให้บุคลากรภายในคณะทราบถึงประกาศการให้ทุนอุดหนุน

การวิจัยและข้อกำหนดการให้ทุน อีกทั้งทาง Website ของศูนย์วิจัยพุทธศาสตร์ วิทยาลัยสงฆ์นครสวรรค์ คือ [www.nbc.mcu.ac.th](http://www.nbc.mcu.ac.th)

### **ขั้นตอนที่ ๒ เขียนโครงการงานวิจัยเสนอขอรับทุน**

บุคลากรภายในมหาวิทยาลัยมหาจุฬาลงกรณราชวิทยาลัย ที่สนใจทำวิจัยสามารถดูรายละเอียด พร้อมจัดทำข้อเสนอโครงการวิจัยตามแบบ ว-1 ด ส่งผ่านคณะหรือสาขาวิชาที่ท่านสังกัดเพื่อให้ทางคณะ หรือหน่วยงานพิจารณา และอาจส่งข้อเสนอโครงการวิจัยดังกล่าวมายังสถาบันวิจัยพุทธศาสตร์

### **ขั้นตอนที่ ๓ เสนอหน่วยจัดการวิจัยหรืองานสร้างสรรค์พิจารณา**

คณะเทคโนโลยีอุตสาหกรรมรวบรวมข้อเสนอโครงการวิจัย ให้หน่วยจัดการวิจัยหรืองานสร้างสรรค์ ซึ่งมีหน้าที่พิจารณากลับกรองและตัดสินใจเสนอโครงการ

### **ขั้นตอนที่ ๔ แก้ไขปรับปรุง และประกาศรายชื่อผู้ได้รับทุนอุดหนุนการวิจัย**

หน่วยจัดการวิจัยหรืองานสร้างสรรค์แจ้งแก่นักวิจัยเพื่อแก้ไขปรับปรุงข้อเสนอโครงการวิจัยตาม คำแนะนำของหน่วยจัดการวิจัยหรืองานสร้างสรรค์และจัดทำประกาศรายชื่อผู้ได้รับทุนอุดหนุนการวิจัย อย่างเป็นทางการ

### **ขั้นตอนที่ ๕ ปฐมนิเทศชี้แจงขั้นตอนการดำเนินงานวิจัยภายหลังได้รับทุนอุดหนุนการวิจัย**

หน่วยจัดการวิจัยหรืองานสร้างสรรค์จัดปฐมนิเทศเพื่อชี้แจงขั้นตอนการดำเนินงานวิจัยให้แก่ นักวิจัย

### **ขั้นตอนที่ ๖ จัดทำสัญญาการรับทุนอุดหนุนการวิจัยและแผนปฏิบัติงานวิจัยเพื่อขออนุมัติงบประมาณ เบิกจ่าย**

หน่วยจัดการงานวิจัยหรืองานสร้างสรรค์และนักวิจัยร่วมทำสัญญาการรับทุนอุดหนุนการวิจัย และแผนงบประมาณเพื่อขออนุมัติงบประมาณเบิกจ่ายกับ รองอธิการบดีฝ่ายกิจการทั่วไป มหาวิทยาลัย มหาจุฬาลงกรณราชวิทยาลัย ตามแบบ ว-1 ด

### **ขั้นตอนที่ ๗ ดำเนินการทำวิจัยตามแผนงานที่ได้ระบุไว้ในข้อเสนอโครงการวิจัย**

มีรายละเอียดดังนี้

- ๗.๑ นักวิจัยส่งหลักฐานการเบิกจ่ายงบประมาณสนับสนุนการวิจัย งวดที่ ๑ สำเนาเลขที่ บัญชีโดยระบุชื่อบัญชีตามโครงการวิจัยและแผนงบประมาณที่ได้รับการอนุมัติส่งแก่ หน่วยจัดการงานวิจัยหรืองานสร้างสรรค์
- ๗.๒ นักวิจัยจัดทำรายงานการเงิน ประจำงวดที่ ๑ พร้อมส่งรายงานความก้าวหน้า

- ๗.๓ หน่วยจัดการงานวิจัยหรืองานสร้างสรรค์พิจารณารายงานความก้าวหน้าและจัดทำหนังสือยืนยันให้มีการดำเนินงานวิจัยต่อ
- ๗.๔ นักวิจัยส่งหลักฐานเช่นเดียวกับข้อ ๗.๑ เพื่อขอเบิกงบประมาณสนับสนุนการวิจัยงวดที่ ๒
- ๗.๕ เมื่อเสร็จสิ้นการวิจัย นักวิจัยต้องจัดทำรายงานการเงิน รายงานการวิจัยฉบับสมบูรณ์ และนำเสนอ พร้อมซีดีรอม ตามที่ระบุในสัญญาฯ รับทุน

**ขั้นตอนการขอรับทุนภายนอกมหาวิทยาลัย (อาจดำเนินการโดย สถาบันวิจัยพุทธศาสตร์ หรือร่วมกับ หน่วยจัดการงานวิจัยหรืองานสร้างสรรค์ ศูนย์วิจัยพุทธศาสตร์ วิทยาลัยสงฆ์นครสวรรค์)**

#### **ขั้นตอนที่ ๑ การแจ้งให้ทราบการให้ทุนอุดหนุนการวิจัยจากแหล่งทุนภายนอก**

เมื่อสถาบันวิจัยพุทธศาสตร์ ได้รับหนังสือจากหน่วยงานภายนอก ดำเนินการประกาศแจ้งไปยัง คณะและหน่วยงานต่างๆ ของ มหาวิทยาลัย ซึ่งนักวิจัยสามารถรับทราบข้อมูลทาง Website ของ สถาบันวิจัยพุทธศาสตร์เพื่อเชื่อมต่อกับ Website ของหน่วยงานต่างๆ ได้

#### **ขั้นตอนที่ ๒ เขียนโครงการงานวิจัยเสนอขอรับทุน**

บุคลากรที่สนใจในการทำวิจัยเขียนโครงการงานวิจัยตามแบบฟอร์มข้อเสนอโครงการวิจัยของ แหล่งทุนต่าง ๆ ซึ่งสามารถดูได้จาก Website ของหน่วยงานต่าง ๆ ที่นักวิจัยสนใจ

#### **ขั้นตอนที่ ๓ เสนอสถาบันวิจัยพุทธศาสตร์**

สถาบันวิจัยพุทธศาสตร์ รวบรวมโครงการวิจัยที่ทำนได้ส่งมาเพื่อส่งไปยังแหล่งทุนสนับสนุนการ วิจัยนั้น ๆ

#### **ขั้นตอนที่ ๔ แก้ไขปรับปรุง**

เมื่อมีการชี้แจงให้นักวิจัยแก้ไขข้อเสนอโครงการวิจัยจากแหล่งทุนต่าง ๆ ทางสถาบันวิจัยพุทธ ศาสตร์จะได้แจ้งแก่นักวิจัยทราบเพื่อดำเนินการแก้ไขและจัดส่งไปยังแหล่งทุนอีกครั้งหนึ่ง

#### **ขั้นตอนที่ ๕ อนุมัติทำสัญญา**

โครงการงานวิจัยที่ผ่านการพิจารณาจากแหล่งทุนภายนอก ข้อเสนอโครงการ วิจัยที่ผ่านการ พิจารณาจากแหล่งทุนภายนอก บางแหล่งทุนจะส่งมาให้ทาง สถาบันวิจัยพุทธศาสตร์ ติดต่อบริษัทงาน กับนักวิจัยเพื่อทำสัญญาฯ รับทุนอุดหนุนวิจัย ซึ่งทางแหล่งทุนจะทำสัญญาหลักกับมหาวิทยาลัย โดยมี อธิการบดีเป็นผู้ลงนามรับทุน ส่วนนักวิจัยจะเป็นหัวหน้าโครงการจะต้ องมาทำสัญญากับ รองอธิการบดี

ฝ่ายกิจการทั่วไป อีกชั้นหนึ่ง หรือบางหน่วยงานถ้าโครงการงานวิจัยผ่านการพิจารณาและอนุมัติผ่านแล้วก็จะแจ้งประสานไปยังนักวิจัยโดยตรง เพื่อทำสัญญารับทุนอุดหนุนการวิจัย

### สรุปขั้นตอนการขอรับทุนสนับสนุนงานวิจัยและงานสร้างสรรค์ต่าง ๆ งบประมาณ

ขั้นตอน	งบประมาณแผ่นดิน	งบประมาณเงินรายได้มหาวิทยาลัย	งบประมาณจากแหล่งทุนภายนอก
๑.การเสนอขอ งบประมาณ	๑.๑) อาจารย์ / นักวิจัย จัดทำ โครงการ เสนอไปยังคณะ/ สถาบันเพื่อจัดลำดับความสำคัญ และรวบรวมส่งไปยังส่วนเสริม และพัฒนาวิจัย ๑.๒) สถาบันวิจัยพุทธศาสตร์โดย คณะกรรมการฯ พิจารณา วิเคราะห์ จัดลำดับความ สำคัญ และสรุปภาพรวมส่ง วช. และ ส่วนแผนงาน ๑.๓) ส่วนแผนงานส่งโครงการ และ งบประมาณไปยังสำนัก งบประมาณ ๑.๔ ) ส่วนแผนงาน แจ้งวงเงินที่ ได้รับจากสำนักงบประมาณให้ ส่วนฯวิจัย ๑.๕) สถาบันวิจัยพุทธศาสตร์โดย คณะกรรมการฯ พิจารณา ทบทวนและปรับงบประมาณ โครงการให้อยู่ภายในวงเงินที่ ได้รับ ๑.๖) สถาบันวิจัยพุทธศาสตร์ ประสานคณะ/สถาบันให้จัดทำ แผนงบประมาณรายโครงการ	๑.๑) สถาบันวิจัยพุทธศาสตร์ เสนอขอของงบประมาณวงเงินรวม	๑.๑) อาจารย์/ นักวิจัย/คณะ/สถาบัน จัดทำโครงการเสนอ ขอ งบประมาณจากแหล่ง ทุน ภายนอก ๑.๒) เมื่อได้รับอนุมัติ โครงการ มหาวิทยาลัย/คณะ/ สถาบันทำ สัญญารับทุนกับแหล่ง ทุน (กรณีทีคณะ/สถาบัน จัดทำ สัญญาเองต้องได้รับ การ มอบอำนาจจาก อธิการบดี ก่อน)

๒.การจัดสรร/ ประกาศทุน โครงการ	๒.๑) สถาบันวิจัยพุทธศาสตร์ จัดทำประกาศรายชื่อ โครงการวิจัยงบประมาณแผ่นดิน พร้อมแนบแผนงบประมาณราย โครงการ ๒.๒) สถาบันวิจัยพุทธศาสตร์ เสนออธิการบดีลงนามใน ประกาศหลังจากที่ พ.ร.บ. งบประมาณประกาศใช้ จากนั้น ส่งให้คณะ/สถาบัน	๒.๑) อาจารย์/นักวิจัย เสนอโครงการ เพื่อของบประมาณไปยังสถาบันวิจัย พุทธศาสตร์ ๒.๒) สถาบันวิจัยพุทธศาสตร์โดยคณะ กรรมการฯหรือหน่วยจัดการ ฯ พิจารณาอนุมัติงบประมาณและ จัดทำประกาศโดยแนบแผน งบประมาณรายโครงการ	๒.๑) คณะ/สถาบัน จัดทำประกาศฯ การบริหารการเงินฯ ทุนวิจัย จากแหล่งทุนภายนอก ที่ผ่าน การพิจารณาจาก หน่วยจัดการงานวิจัย หรืองานสร้างสรรค์ / สถาบัน ส่ง สถาบันวิจัยพุทธ ศาสตร์ ๒.๒) สถาบันวิจัยพุทธ ศาสตร์พิจารณาก่อน นำเสนออธิการบดีลง นาม ๒.๓) สถาบันวิจัยพุทธ ศาสตร์ส่งประกาศที่ อธิการบดีลงนามแล้ว ให้ คณะ/สถาบัน
--------------------------------------	--	--	--

### ขั้นตอนการขอรับทุนอุดหนุนการวิจัยจากสำนักงานงบประมาณแผ่นดิน

สำนักงานงบประมาณ ส่วนแผนงาน สถาบันวิจัยพุทธศาสตร์ อาจารย์/นักวิจัย คณะกรรมการ ส่งเสริมงานวิจัยและงานสร้างสรรค์ หรือ หน่วยจัดการงานวิจัยหรืองานสร้างสรรค์ จัดทำประกาศขอรับการสนับสนุนข้อเสนอโครงการวิจัยงบประมาณแผ่นดินประจำปี จัดทำข้อเสนอโครงการ ตามแบบ ว-๑ด. และ ว-๑สค. พิจารณา วิเคราะห์ และจัดลำดับความสำคัญหัวข้อข้อเสนอโครงการ พร้อมทั้งสรุปเป็น ภาพรวม รวบรวมข้อเสนอโครงการ และส่งให้ผู้ทรงคุณวุฒิของ วช. พิจารณา ประกาศผลการพิจารณา และแจ้งผลแก่อาจารย์/นักวิจัย นักวิจัยปรับแก้ข้อเสนอโครงการตามผลการพิจารณาของ วช. ส่งโครงการ ที่ผ่านการพิจารณาให้สำนักงานงบประมาณ พิจารณาและแจ้งงบประมาณที่สามารถสนับสนุนได้ แจ้ง งบประมาณที่สามารถสนับสนุนได้จากสำนักงานงบประมาณ พิจารณาทบทวน และปรับงบประมาณของ ข้อเสนอโครงการให้อยู่ในวงเงินที่รับได้ ทำประกาศรายชื่อโครงการวิจัยที่ได้รับการสนับสนุน และเสนอให้อธิการบดีลงนามในประกาศ แจ้งผลการพิจารณาให้อาจารย์/นักวิจัยทราบ ดำเนินงานตามขั้นตอนการทำ สัญญาและแผนงานที่ตั้งไว้



## บทที่ ๕

### ระบบและกลไกส่งเสริมความร่วมมือระหว่างนักวิจัยกับองค์กรภายนอก

#### แผนภาพระบบและกลไกส่งเสริมความร่วมมือ

คณะเทคโนโลยีอุตสาหกรรมเปิดโอกาสให้นักวิจัยสามารถทำความร่วมมือกับองค์กรภายนอกได้โดยสามารถทำเป็นข้อตกลงหรือความร่วมมือ มีขั้นตอนการดำเนินการดังต่อไปนี้

- ทำการติดต่อประสานงาน
- ศึกษารายละเอียดข้อตกลง
- ร่างเอกสารความร่วมมือ
- ส่งร่างเอกสารข้อตกลงให้นิติกรของมหาวิทยาลัยตรวจสอบ
- ส่งร่างเอกสารข้อตกลงให้องค์กรภายนอกร่วมตรวจสอบ
- มีหนังสือเชิญเข้าร่วมเครือข่าย
- บุคลากรขององค์กรแสวงหาเครือข่าย
- ทำสัญญาข้อตกลง
- ประเมินผลสัมฤทธิ์
- ขอความร่วมมือ
- ไม่ผ่าน
- ผ่าน
- จัดทำคำสั่ง

## บทที่ ๖

### ระบบกลไกส่งเสริมสนับสนุนการเผยแพร่ผลงานวิจัย

นักวิจัยสามารถเผยแพร่ผลงานวิจัยได้จากช่องทางดังต่อไปนี้

ช่องทางการเผยแพร่ผลงานวิจัย

ระบบ	กลไก
๑. การดำเนินการสนับสนุนการดำเนินการวิจัยในคณะ	๑. แต่งตั้งคณะกรรมการส่งเสริมงานวิจัยและงานสร้างสรรค์ในวิทยาลัยสงฆ์ ๒. จัดทำโครงการเพื่อพัฒนานักวิจัยของศูนย์วิจัยพุทธศาสตร์ วิทยาลัยสงฆ์นครสวรรค์ทุกปีการศึกษา
๒. การสนับสนุนการจัดทำวารสารวิชาการศูนย์วิจัยพุทธศาสตร์ วิทยาลัยสงฆ์นครสวรรค์	๑. พิจารณางบประมาณสำหรับการจัดทำวารสารวิชาการศูนย์วิจัยพุทธศาสตร์ วิทยาลัยสงฆ์นครสวรรค์ ๒. แต่งตั้งกองบรรณาธิการดำเนินงานและคณะกรรมการพิจารณาบทความทางวิชาการ
๓. เผยแพร่รายชื่อวารสารที่สามารถตีพิมพ์ได้	๑. จัดทำเอกสารรายชื่อวารสารที่เป็นที่ยอมรับ
๔. มีการยกย่องนักวิจัย	๑. ประกาศเชิดชูอาจารย์หรือบุคลากรที่มีผลงานวิจัยดีเด่น ๒. มอบเกียรติบัตรยกย่องเชิดชูสำหรับคณาจารย์ที่ได้รับการตีพิมพ์
๕. การเผยแพร่ผลงานในการประชุมวิชาการ	๑. มหาวิทยาลัยจัดสรรงบประมาณในการเดินทางและการลงทะเบียนเพื่อการประชุมวิชาการ

รายชื่อวารสารที่ได้รับการยอมรับจาก สกอ./สกว.

วารสารวิชาการสาขาวิทยาศาสตร์และเทคโนโลยีที่เป็นที่ยอมรับระดับนานาชาติ (List of Approved International Journals) ของ สกอ. ประจำปี ๒๕๕๐ เป็นวารสารที่ สกอ. แนะนำให้ใช้เพื่อลงตีพิมพ์วิทยานิพนธ์ระดับปริญญาเอก และผลงานของนักวิชาการ

๑. ScienceAsia : Journal of the Science Society of Thailand (Former Title : Journal of the Science Society of Thailand)
๒. วารสารสงขลานครินทร์ ฉบับวิทยาศาสตร์และเทคโนโลยี (Songklanakarinn Journal of Science and Technology)
๓. ECTI Transactions on Electrical Eng., Electronics, and Communication (ECTI-EEC)
๔. Thai Journal of Agricultural Science
๕. Asian Pacific Journal of Allergy and Immunology
๖. The Southeast Asian Journal of Tropical Medicine and Public Health
๗. จดหมายเหตุทางแพทย์ แพทยสมาคมแห่งประเทศไทยในพระบรมราชูปถัมภ์ (Journal of the Medical Association of Thailand)
๘. Thai Forest Bulletin
๙. สารศิริราช (Siriraj Hospital Gazette)
๑๐. จุฬาลงกรณ์เวชสาร (Chulalongkorn Medical Journal)
๑๑. Asian Journal of Energy and Environment
๑๒. Journal of Environmental Research

วารสารวิชาการสาขาวิทยาศาสตร์และเทคโนโลยีที่เป็นที่ยอมรับระดับชาติ

(List of Approved National Journals) ของ สกอ. ประจำปี ๒๕๕๐

เป็นวารสารที่ สกอ. แนะนำให้ใช้เพื่อลงตีพิมพ์วิทยานิพนธ์ระดับปริญญาโท และตีพิมพ์เผยแพร่วิทยานิพนธ์ระดับปริญญาเอกสำหรับมหาวิทยาลัยที่มีได้เน้นการวิจัย (กลุ่มมหาวิทยาลัยราชภัฏ เทคโนโลยีราชมงคล และกลุ่มมหาวิทยาลัยตั้งใหม่) รวมถึงผลงานของนักวิชาการด้วย

๑. Journal of Nursing Science Chulalongkorn University (วารสารพยาบาลศาสตร์ จุฬาลงกรณ์มหาวิทยาลัย)
๒. Chulalongkorn University Dental Journal (วารสารทันตแพทยศาสตร์จุฬาลงกรณ์มหาวิทยาลัย)
๓. Thai Journal of Veterinary Medicine (เวชสารสัตวแพทย์)
๔. Thai Journal of Nursing Research (วารสารวิจัยทางการพยาบาล)
๕. Ramathibodi Nursing Journal (รามาริบัติพยาบาลสาร)

๖. Vajira Medical Journal (เวชเวชสาร)
๗. The Thai Journal of Nursing Council (วารสารสภาการพยาบาล)
๘. KKU Research Journal (วารสารวิจัย มข.)
๙. Thai Journal of Hematology and Transfusion Medicine (วารสารโลหิตวิทยา และเวชศาสตร์บริการโลหิต)
๑๐. The Journal of the Royal Institute of Thailand (วารสารราชบัณฑิตยสถาน)
๑๑. Agricultural Science Journal (วารสารวิทยาศาสตร์เกษตร)
๑๒. Ladkrabang Engineering Journal (วิศวกรรมลาดกระบัง)
๑๓. Journal of the Nephrology Society of Thailand (วารสารสมาคมโรคไตแห่งประเทศไทย)
๑๔. ASEAN Journal on Science and Technology for Development
๑๕. Journal of the National Research Council of Thailand (วารสารสำนักงานคณะกรรมการวิจัยแห่งชาติ)
๑๖. Kasetsart Journal : Natural Science (วิทยาสารเกษตรศาสตร์สาขาวิทยาศาสตร์)
๑๗. KMUTT Research and Development Journal (วารสารวิจัยและพัฒนา มจร.)
๑๘. International Journal of the Engineering Institute of Thailand
๑๙. Suranaree Journal of Science & Technology (วารสารเทคโนโลยีสุรนารี)
๒๐. Thammasat International Journal of Science & Technology
๒๑. Research and Development Journal of the Engineering Institute of Thailand (วิศวกรรมสารฉบับวิจัยและพัฒนา)
๒๒. Internal Medicine Journal of Thailand (อายุรศาสตร์)
๒๓. วารสารพยาบาลศาสตร์
๒๔. วารสารธรรมชาตวิทยาแห่งจุฬาลงกรณ์มหาวิทยาลัย
๒๕. วารสารโลหะ วัสดุ และแร่
๒๖. วารสารสุขภาพจิตแห่งประเทศไทย
๒๗. วารสารสัตวแพทยศาสตร์ มข.
๒๘. ศรีนครินทร์วิโรฒเภสัชสาร
๒๙. KMITL Science Journal
๓๐. วารสารพยาบาล
๓๑. Chiang Mai Journal of Science
๓๒. วารสารเภสัชศาสตร์ มหาวิทยาลัยมหิดล
๓๓. วารสารวิจัยวิทยาศาสตร์ จุฬาลงกรณ์มหาวิทยาลัย
๓๔. วารสารวิจัยวิทยาศาสตร์การแพทย์

- ๓๕. วารสารพยาบาลทหารบก
- ๓๖. วารสารวิชาการเกษตร
- ๓๗. ศรีนครินทร์เวชสาร
- ๓๘. วารสารวิทยาศาสตร์ มข.
- ๓๙. วารสารมหาวิทยาลัยนเรศวร

### รายชื่อฐานข้อมูลสากลใดๆ ที่ได้รับการยอมรับ

#### ๑. สาขาด้านวิทยาศาสตร์และเทคโนโลยี

- ๑.๑ PubMed
- ๑.๒ ScienceDirect
- ๑.๓ SciSearch
- ๑.๔ MEDLINE
- ๑.๕ BIOSIS
- ๑.๖ CA SEARCH
- ๑.๗ EiCOMPENDEX
- ๑.๘ INSPEC
- ๑.๙ AGRICOLA
- ๑.๑๐ AMED
- ๑.๑๑ Applied Science & Technology Abstract
- ๑.๑๒ Biological & Agricultural Index
- ๑.๑๓ British Nursing Index
- ๑.๑๔ CAB International
- ๑.๑๕ CINAHL with Fulltext
- ๑.๑๖ Computer Science Index
- ๑.๑๗ Computer & Applied Science Complete
- ๑.๑๘ Consumer Health Complete
- ๑.๑๙ Cambridge Scientific Abstract
- ๑.๒๐ Chemical Abstract Service
- ๑.๒๑ ASCI
- ๑.๒๒ Biological Abstracts
- ๑.๒๓ Bioscience Abstarcts
- ๑.๒๔ Biotechnology Abstracts
- ๑.๒๕ AGRIS

๑.๒๖ BIOBASE

**๒. สาขาด้านสังคมศาสตร์และมนุษยศาสตร์ ศึกษาศาสตร์**

๒.๑ Social SciSearch

๒.๒ ERIC

๒.๓ PsycINFO

๒.๔ Sociological Abstracts

๒.๕ Arts & Humanities Search

๒.๖ Linguistics and Language Behavior Abstracts

๒.๗ Business Source Complete

๒.๘ Business Source Elite

๒.๙ Business Source Premier

๒.๑๐ EconLit

๒.๑๑ EconLit with Fulltext

๒.๑๒ Education Fulltext

๒.๑๓ Education Abstract

๒.๑๔ EBSCO Publishing

๒.๑๕ Education Research Complete

๒.๑๖ Education Administration Abstract

**๓ วารสารที่ตีพิมพ์ในประเทศไทยโดยบทความวิจัยนั้นต้องตีพิมพ์เป็นภาษาอังกฤษ**

๓.๑ Journal of Medical Association of Thailand

๓.๒ Thai Journal of Surgery

๓.๓ Southeast Asian Journal of Tropical Medicine and Public Health

๓.๔ Asian Pacific Journal of Allergy and Immunology

๓.๕ ScienceAsia

๓.๖ Thai Journal of Agricultural Science

๓.๗ Manusya

๓.๘ Journal of Population and Social Studies

## บทที่ ๗

### การวิจัยในชั้นเรียนและการบูรณาการ

#### การวิจัยเพื่อพัฒนาการเรียนการสอน ประวัติความเป็นมา

แก่นของการปฏิบัติการศึกษา คือ การปฏิรูปการเรียนรู้ เป็นการเปลี่ยนแปลงวัฒนธรรมการเรียนรู้ เปลี่ยนวิธีคิดเรื่องการเรียนรู้ เน้นผู้เรียนเป็นสำคัญ เพื่อพัฒนาผู้ให้เรียนให้เป็นคนที่มีลักษณะเป็นคนดี คนเก่ง และมีความสุข การปฏิรูปการเรียนรู้โดยยึดหลักพระราชบัญญัติการศึกษาแห่งชาติ พ.ศ. ๒๕๔๒ โดยเฉพาะหมวด ๔ แนวการจัดการศึกษาซึ่งมีทั้งหมด ๙ มาตรา รายละเอียดดังแสดงในแผนภาพ เมื่อพิจารณาจากแนวการจัดการศึกษาในหมวด ๔ ดังกล่าวข้างต้น ครูมืออาชีพคือ ครูที่มีสมรรถนะ ๕ ประการ คือเป็น

- ๑) นักพัฒนาหลักสูตรระดับท้องถิ่นและระดับสถานศึกษา
- ๒) นักการสอนที่เน้นผู้เรียนเป็นสำคัญ
- ๓) นักการใช้นวัตกรรมการศึกษารวมทั้งคอมพิวเตอร์เพื่อการศึกษา
- ๔) นักวัดและประเมินผลการเรียนรู้ตามสภาพจริง
- ๕) นักวิจัยรวมทั้งนักวิจัยในชั้นเรียน

#### ความหมายของการวิจัยในชั้นเรียน

การวิจัยในชั้นเรียนเป็นการวิจัยเชิงปฏิบัติการ (action research) คือ การวิจัยมีเป้าหมายเพื่อนำผลไปใช้ปฏิบัติงานจริงด้วย เพราะเป็นการวิจัยปฏิบัติการในชั้นเรียนโดยมีครูเป็นผู้ทำวิจัย จึงเรียกว่า การวิจัยปฏิบัติการในชั้นเรียน (Classroom Action Research: CAR) หรือเรียกสั้นๆว่า วิจัยในชั้นเรียน (Classroom Research: CR) การวิจัยในชั้นเรียนเป็นการวิจัยเพื่อนำผลไปพัฒนาและถ้าพบข้อบกพร่องก็ทำการวิจัยและนำผลไปพัฒนาอย่างต่อเนื่อง การวิจัยในชั้นเรียนจึงเป็นการวิจัยและพัฒนา (research & development) การวิจัยในชั้นเรียนคือการใช้วิธีทางวิทยาศาสตร์ค้นคว้าเพื่อสร้างความรู้ใหม่ทางการศึกษาและสิ่งประดิษฐ์ใหม่ทางการศึกษา ความรู้ใหม่ทางการศึกษา เช่น

วิธีการสอน เทคนิคการสอน รูปแบบการสอนใหม่ หลักการสอนใหม่ ทฤษฎีการศึกษาใหม่ ส่วนสิ่งประดิษฐ์ใหม่ทางการศึกษา คือ สื่อการเรียนการสอน เช่น ชุดการเรียน แบบฝึก แบบฝึกหัด โปรแกรมการเรียน ความรู้และสิ่งประดิษฐ์ใหม่ที่ได้จากการวิจัย ผ่านการตรวจสอบอย่างมีระบบ ผลการวิจัยในชั้นเรียนมีประโยชน์คือ ใช้ผลการค้นพบเป็นแนวทางนำไปจัดการเรียนการสอน เพื่อพัฒนา นักเรียนให้เกิดความรู้ตามเป้าหมาย อีกทั้งเป็นการพัฒนาตนเอง คือการเป็นผู้สร้างความรู้เป็น หรือกล่าว ว่าครูเป็นนักวิจัยและพัฒนา ทำให้เป็นผู้ก้าวหน้าในวิชาชีพครู เพราะการค้นพบความรู้ใหม่ จะทำให้ได้ผลงานทางการศึกษาตามมาอีกมากมาย เช่น ตำราที่ได้จากการวิจัย ดังนั้นกิจกรรมการวิจัยในชั้นเรียนจึงต้อง ควบคู่ไปกับกิจกรรมการเรียนการสอนอันมีวัตถุประสงค์เพื่อปรับปรุงการเรียนการสอน และพัฒนาการเรียนการสอน ครูมีอาชีพครรมีทักษะการสอนให้ผู้เรียนสร้างความรู้ เอง ขณะเดียวกันครูก็สร้างความรู้ ทางการศึกษาเองเช่นกัน

### ความสำคัญของการวิจัยในชั้นเรียน

การวิจัยในชั้นเรียน เกิดจากแนวคิดพื้นฐานคือ การบูรณาการวิธีการปฏิบัติงานกับการ พัฒนาองค์ความรู้ที่เกิดจากการปฏิบัติ โดยมีความสำคัญดังนี้

- ๑) เป็นการพัฒนาหลักสูตร และการปรับปรุงวิธีการปฏิบัติงานเพื่อพัฒนาคุณภาพการเรียน การสอนด้วยการวิจัย
- ๒) เป็นการพัฒนาวิชาชีพครู
- ๓) เป็นการแสดงความก้าวหน้าทางวิชาชีพครู ด้วยการเผยแพร่ความรู้ที่ได้จากการปฏิบัติ
- ๔) เป็นการส่งเสริมสนับสนุนความก้าวหน้าของการวิจัยทางการศึกษา

### เป้าหมายของการวิจัยในชั้นเรียน

การวิจัยในชั้นเรียนมีเป้าหมายที่สำคัญคือ เพื่อพัฒนาคุณภาพการเรียนการสอนให้เกิดผลดี ที่สุดด้วยตัวครูเอง

### ข้อจำกัดของการวิจัยในชั้นเรียน

- ๑) การวิจัยในชั้นเรียนนั้นไม่ควรทำวิจัยคนเดียว แต่ควรแสวงหาความร่วมมือจากคณะครูใน สถานศึกษา ผู้บริหาร เจ้าหน้าที่ ผู้เรียน ผู้ปกครอง และชุมชน หรือเป็นการวิจัยทั้งโรงเรียน
- ๒) การวิจัยในชั้นเรียน เป็นการวิจัยปฏิบัติการเพื่อนำผลไปใช้ ดังนั้นจึงต้องทำวิจัยอย่าง ต่อเนื่องหรือสม่ำเสมอ คือเป็นกระบวนการที่ควรทำอย่างไม่สิ้นสุดเพราะเป็นการพัฒนา ผู้เรียน อีกทั้งพัฒนาตัวครูเองไปตลอด



๓) การวิจัยในชั้นเรียนเป็นการศึกษากลุ่มเป้าหมาย ผู้เรียนควรรับผิดชอบในสภาพแวดล้อมของสถานศึกษานั้น จึงไม่สามารถสรุปอ้างอิงไปยังประชากรเป้าหมายอื่น แต่อย่างไรก็ตามครูนักวิจัยก็มีโอกาสที่จะพัฒนาเป็นความรู้ที่สามารถสรุปอ้างอิงได้ต่อไป

### กระบวนการวิจัยในชั้นเรียน

กระบวนการที่ใช้ในการวิจัยในชั้นเรียน คือ วิธีการทางวิทยาศาสตร์ (scientific method) ซึ่งเป็นวิธีการที่มีระบบ ดังนี้

๑. ศึกษาปัญหา รวบรวมปัญหา
๒. วิเคราะห์ปัญหา
๓. เขียนโครงการวิจัย
๔. ศึกษาหาความรู้
๕. ทดลองแก้ปัญหา
๖. วิเคราะห์ผล
๗. เขียนรายงานผล
๘. นำไปใช้
๙. เผยแพร่

### แต่ละขั้นตอนสรุปได้ดังนี้

**ขั้นที่ ๑ ศึกษาปัญหา** คือ การศึกษาปัญหาเกี่ยวกับการเรียนการสอนในห้องเรียน ซึ่งมีขั้นตอนดังนี้

๑. รวบรวมปัญหาที่พบในการปฏิบัติงานในหน้าที่
๒. จัดอันดับความสำคัญของปัญหา
๓. เลือกปัญหาที่มีความสำคัญเพียงปัญหาเดียวนำมาตั้งหัวข้อในการวิจัย โดยพิจารณาตามแนวทางดังนี้
  - ๓.๑ เป็นเรื่องใหม่ที่ยังไม่มีใครทำมาก่อน เมื่อศึกษาแล้วจะได้ความรู้ใหม่
  - ๓.๒ เป็นปัญหาที่ครูผู้วิจัยมีความสนใจอย่างจริงจัง เหมาะกับความสามารถของผู้วิจัย เป็นเรื่องที่ตนเองมีความรู้ ทักษะ ประสบการณ์เพียงพอในเรื่องนั้น
  - ๓.๓ เป็นปัญหาที่เกี่ยวกับงานที่รับผิดชอบ นำไปใช้แก้ปัญหาในเรื่องการเรียนการสอน หรือพัฒนาการสอนของตนให้มีคุณภาพดียิ่งขึ้น
  - ๓.๔ เป็นปัญหาเร่งด่วนที่ต้องการจะแก้ไข

**ขั้นที่ ๒ การออกแบบการวิจัย** คือ การวางรูปแบบการวิจัย เพื่อให้ได้มาซึ่งคำตอบจากที่ได้ตัวปัญหาไว้จากการวิจัย แบบการวิจัยที่เหมาะสมกับการวิจัยในชั้นเรียนมี ๔ รูปแบบคือ

๑) **แบบสำรวจ** คือ การออกไปเก็บข้อมูล สำรวจหาตัวแปรที่จะศึกษาวิจัยอยู่เล็กน้อย เพียงใด เป็นการศึกษาสถานที่เป็นอยู่เท่านั้น เช่น

ศึกษาอะไร การไม่ผ่านจุดประสงค์การเรียนรู้วิชาฟิสิกส์

ศึกษาจากใคร นักศึกษาชั้นปีที่ ๑ ศูนย์วิจัยพุทธศาสตร์ วิทยาลัยสงฆ์นครสวรรค์ มหาวิทยาลัยมหาจุฬาลงกรณราชวิทยาลัย

ศึกษาแบบใด แบบสำรวจ

หัวข้อการวิจัย “ ศึกษาปัญหาการไม่ผ่านจุดประสงค์การเรียนรู้วิชาฟิสิกส์ของนักศึกษาระดับชั้น.....คณะ..... มหาวิทยาลัย.....”

๒) **แบบเปรียบเทียบ** เป็นการศึกษาจากกลุ่มหรือชุดของข้อมูลในตัวแปรเดียวกันตั้งแต่ ๒ ชุดขึ้นไป ศึกษาเพื่อตรวจสอบว่ากลุ่มใดมีมาก กลุ่มใดมีน้อย เช่น ต้องการเปรียบเทียบผลสัมฤทธิ์ทางการเรียนวิชาวิทยาศาสตร์ที่เลือกแผนการเรียนวิชาต่างกัน เป็นต้น

๓) **แบบหาความสัมพันธ์** การวิจัยแบบนี้ต้องมีตัวแปรมากกว่า ๒ ตัวแปรขึ้นไปเป็นการพิจารณาหรือตรวจสอบดูว่า หากตัวแปรหนึ่งค่าบวก ตัวแปรหนึ่งจะมีค่ามากด้วยหรือไม่ หรือมีค่าน้อยลง เช่น

ศึกษาอะไร ความสนใจทางวิทยาศาสตร์และผลสัมฤทธิ์ทางการเรียนวิชาวิทยาศาสตร์

ศึกษาจากใคร นักศึกษาชั้นปีที่ ๑ สาขา.....

ศึกษาแบบใด แบบหาความสัมพันธ์

หัวข้อการวิจัย “ ความสัมพันธ์ระหว่างความสนใจทางวิทยาศาสตร์กับผลสัมฤทธิ์ทางการเรียนวิชาวิทยาศาสตร์ของนักศึกษาระดับชั้นปีที่ ๑ สาขาวิชา.....”

๔) **แบบทดลอง** การศึกษาแบบนี้เป็นรูปแบบของการทดลองเป็นหลักต้องมีกลุ่มทดลอง และกลุ่มควบคุม เพื่อดูความแตกต่างของการเปลี่ยนแปลงในสิ่งจะหาคำตอบจากการวิจัย เช่น

ศึกษาอะไร ผลสัมฤทธิ์ทางการเรียนวิชาวิทยาศาสตร์ ที่เรียนจากการปฏิบัติงานกับ

บทเรียนสำเร็จรูป

ศึกษาจากใคร นักศึกษาชั้นปีที่ ๑ สาขา.....

ศึกษาแบบใด แบบทดลอง

หัวข้อการวิจัย “ ศึกษาผลสัมฤทธิ์ทางการเรียนวิชาวิทยาศาสตร์ที่เรียนจากการ

ปฏิบัติงานกับบทเรียนสำเร็จรูปของนักศึกษาระดับชั้นปีที่ ๑ สาขาวิชา.....”

**ขั้นที่ ๓ การสำรวจเอกสาร** เป็นการศึกษาค้นคว้าเอกสารและงานวิจัยที่เกี่ยวข้อง เพื่อศึกษาข้อมูลพื้นฐาน ทางแนวคิดทฤษฎี จากตำรา บทความ คำพูด คำกล่าวของผู้เชี่ยวชาญหรือแหล่งข้อมูลพื้นฐาน ต่างๆการศึกษาเอกสารมีประโยชน์ดังนี้

๑. เพื่อให้การวิจัยไม่ซ้ำซ้อนกับของผู้อื่น
๒. ช่วยในการวิจัยกำหนดปัญหาและขอบเขตของปัญหาที่ทำการวิจัยได้ชัดเจนยิ่งขึ้น
๓. เป็นทางในการตั้งสมมุติฐานหรือคาดหมายคำตอบล่วงหน้าได้เหมาะสม
๔. ช่วยให้ผู้วิจัยรู้แนวทางในการวิจัยได้ดี ตั้งแต่การเลือกกลุ่มตัวอย่าง การวิเคราะห์ข้อมูล การใช้สถิติในการวิเคราะห์ข้อมูล
๕. ช่วยเป็นแนวทางในการแปลความหมายของข้อมูล สรุปผล และอภิปรายได้ดียิ่งขึ้น

**ขั้นที่ ๔ การตั้งสมมุติฐาน** คือ การคาดการณ์ล่วงหน้าว่าผลการวิจัยนั้นควรออกมาอย่างไร เป็นการคาดความ ความเกี่ยวพันระหว่างตัวแปรที่ศึกษา เพื่อให้นำคำตอบปัญหาของการวิจัย เป็นการบอกทิศทางกำกับแนวทางของการวิจัย ช่วยวางแผนในการรวบรวมข้อมูลและวิเคราะห์ข้อมูลได้ถูกต้องเหมาะสม

ในการวิจัยนั้นสิ่งที่ผู้วิจัยศึกษาคือตัวแปร ตัวแปรหมายถึงสิ่งที่แปรค่าได้ การแปรค่าที่แปรได้ทั้งเชิงปริมาณและคุณภาพ ซึ่งแบ่งออกได้หลายลักษณะ ในที่นี้จะแบ่งออกตามความเป็นเหตุผลของตัวแปรได้ ๒ อย่างคือ

- ๑) **ตัวแปรอิสระ หรือตัวแปรต้น** คือ ตัวแปรที่เป็นต้นเหตุของการวิจัย ได้แก่ วิธีสอนแบบต่างๆ การใช้ชุดการสอน การใช้บทเรียนสำเร็จรูป การใช้แผนการสอน เป็นต้น
- ๒) **ตัวแปรตาม** หมายถึง ตัวแปรที่เป็นผลของการวิจัย ได้แก่ ผลสัมฤทธิ์ทางการเรียนต่างๆ ฯลฯ ในการตั้งสมมุติฐานมีเกณฑ์ดังนี้
  - ๒.๑ เขียนในรูปของความสัมพันธ์ระหว่างตัวแปรต่างๆที่จะศึกษาสมมุติฐานนั้นๆควรมีความสัมพันธ์เกี่ยวข้องกับจุดมุ่งหมายในการวิจัยและมีความเป็นไปได้
  - ๒.๒ การกำหนดทิศทางของสมมุติฐานในการวิจัย ควรมีข้อมูลสนับสนุนมีหลักฐานและสมเหตุสมผล
  - ๒.๓ ควรจะทำการทดสอบได้
  - ๒.๔ ควรใช้ภาษาที่กะทัดรัดเข้าใจง่าย ค่อนข้างเฉพาะเจาะจง

**ขั้น ๕ การรวบรวมข้อมูล** ประกอบด้วย การสร้างเครื่องมือ การเก็บรวบรวมข้อมูลและการสุ่มตัวอย่าง

๑. **การสร้างเครื่องมือ** เครื่องมืออาจเป็นแบบทดสอบ แบบสำรวจ แบบสอบถาม ซึ่งผู้วิจัยต้องเลือกใช้ให้เหมาะสมกับแบบการวิจัยที่กำหนดไว้ และเครื่องมือนั้นควรมีคุณสมบัติ ๒ ประการคือ
  - ๑.๑ **ความเที่ยงตรง** คือ ความสามารถวัดในสิ่งที่ต้องการวัดได้อย่างถูกต้อง ครบถ้วนและตรงตามจุดมุ่งหมายที่ต้องการวัด
  - ๑.๒ **ความเชื่อถือได้** ผลที่ได้จากการวัด การใช้เครื่องมือนี้จะได้ผลเหมือนเดิมหรือใกล้เคียงกัน

๒. **การเก็บรวบรวมข้อมูล** การเก็บรวบรวมข้อมูลอาจใช้เครื่องวัดดังนี้

- ๑) การใช้แบบทดสอบ
- ๒) การใช้แบบวัดเจตคติ
- ๓) การส่งแบบสอบถาม
- ๔) การสัมภาษณ์
- ๕) การสังเกต
- ๖) การใช้แบบทดสอบสังคมมิติ
- ๗) การทดลอง

**ขั้นที่ ๖ การวิเคราะห์ข้อมูล** การวิเคราะห์ข้อมูลใช้วิธีการทางสถิติแล้วแปลความหมายจากค่าสถิติที่กำหนดไว้ การวิเคราะห์ข้อมูลด้านสถิติได้นั้น ขึ้นอยู่กับประเภทของการวิจัยและตัวแปรที่จะศึกษา ดังนั้นการวิเคราะห์ข้อมูลจึงมีอยู่ ๒ ส่วนคือ สถิติและการแปลความหมายสถิติที่ใช้ได้แก่

- ๑) ค่าร้อยละ ๒) ฐานนิยม ๓) มัธยฐาน
- ๔) ตัวกลางเลขคณิต ๕) พิสัย ๖) ส่วนเบี่ยงเบนมาตรฐาน
- ๗) ค่าสัมประสิทธิ์สหสัมพันธ์ ๘) ทดสอบค่า Z-test และค่า T-test

การแปลความหมายของข้อมูลควรคำนึงถึงหลักดังนี้

- ๑) ต้องพิจารณาและเข้าใจให้ถูกต้องว่า ตัวเลขหรือค่าสถิติที่ได้นั้น หมายถึงอะไรแสดงถึงสิ่งใด แปลความหมายได้อย่างไร แสดงถึงสิ่งใด แปลความหมายได้อย่างไร
- ๒) แปลความหมายของการวิเคราะห์ให้สอดคล้องกับข้อจำกัดและสถิติโดยใช้ภาษาง่ายๆ แจ่มชัดและรัดกุม
- ๓) ต้องแสดงผลให้อยู่ในขอบเขตของข้อมูล จุดมุ่งหมายของการวิจัย และประชากรที่ทำการศึกษา
- ๔) ผลที่ได้นั้นพาดพิงถึงสิ่งใด แปรผลลักษณะใดจึงจะสอดคล้อง สนับสนุนสมมุติฐานที่ตั้งไว้
- ๕) พิจารณาคุณภาพของข้อมูลในแง่ความเชื่อถือ มีองค์ประกอบใดที่ทำให้คลาดเคลื่อน

**ขั้นที่ ๗ การสรุปผลการวิจัยและการเขียนรายงานการวิจัย** การสรุปผลการวิจัยเป็นการเสนอผลการศึกษา ค้นคว้า ทดลอง เป็นการกล่าวถึงการดำเนินการวิจัยตั้งแต่เริ่มต้นจนเสร็จสิ้นสมบูรณ์ด้วยการบันทึกเป็นหลักฐาน สามารถนำไปตั้งเผยแพร่และใช้ประโยชน์ในวงการศึกษาหรือวิชาการได้ การเขียนรายงานแบบการวิจัยรูปแบบโดยเฉพาะที่ชัดเจน เพื่อให้ผู้อ่านรายงานการวิจัยได้ทราบว่า ผู้วิจัยได้ดำเนินการวิจัยเรื่องนั้นอย่างไร ได้ผลอย่างไร มีข้อเสนอแนะอย่างไร

## การเขียนรายงานการวิจัยตามรูปแบบมาตรฐาน

ประกอบด้วยส่วนสำคัญ ๓ ส่วน คือ

**๑. หมดนำเรื่อง** เป็นส่วนแรกของการวิจัยประกอบด้วย

**๑) ปกชื่อเรื่อง** มีความสำคัญที่ทำให้ผู้อ่านสนใจ ซึ่งประกอบด้วย

- ชื่อเรื่อง สามารถแสดงถึงเนื้อหาทำการวิจัย

- ชื่อผู้ทำวิจัย

- หน่วยงานที่เป็นเจ้าของงานวิจัย

**๒) บทคัดย่อ** เป็นข้อความสรุปประมาณ ๑ หน้า กล่าวถึงวัตถุประสงค์การวิจัย วิธีการเฉพาะประเด็นสำคัญ ผลการวิจัยเป็นอย่างไร เพื่อให้มองเห็นเป็นภาพรวมของการวิจัยทั้งฉบับได้ใช้เวลาสั้น

**๓) กิตติกรรมประกาศ** เป็นการเขียนเพื่อแสดงความขอบคุณต่อ

- ผู้ให้ความร่วมมือ - ผู้ให้ความช่วยเหลือ - ผู้ให้ทุนวิจัย

**๔) สารบัญเรื่อง**

**๕) สารบัญตาราง**

**๖) สารบัญแผนภูมิหรือรูปภาพ**

**๒. หมดเนื้อเรื่อง** โดยทั่วไปจะประกอบด้วย ๕ ส่วน คือ

**๑) บทที่ ๑ บทนำ** กล่าวถึงการกำหนดปัญหา ภูมิหลัง ความมุ่งหมายและขอบเขตของการวิจัยประกอบด้วย

(๑) ความเป็นมาและความสำคัญของปัญหา

(๒) วัตถุประสงค์ของการวิจัย

(๓) สมมุติฐานของการวิจัย

(๔) ขอบเขตของการวิจัย

(๕) ข้อตกลงเบื้องต้นของการวิจัย

(๖) ข้อจำกัดของการวิจัย

(๗) นิยามศัพท์เฉพาะ

(๘) ประโยชน์ของการวิจัยหรือผลที่คาดว่าจะได้รับ

**๒) บทที่ ๒ เอกสารที่เกี่ยวข้องกับการวิจัย** นำมาสรุปตามลำดับเฉพาะในส่วนเอกสารที่เกี่ยวข้องกับการวิจัยในครั้งนี้อาจกล่าวถึงวัตถุประสงค์ผลการวิจัยและคุณค่าการวิจัยนั้นๆควรนำความคิดจากแหล่งต่างๆมารวมกัน แล้วเสนอเป็นของผู้เขียนเอง ควรลำดับหัวข้อดังนี้

(๑) ทฤษฎีหรือแนวคิดเกี่ยวข้อง

(๒) รายงานการวิจัยในต่างประเทศ

(๓) รายงานการวิจัยในประเทศ

**๓) วิธีการดำเนินการวิจัย** บทนี้ต้องเสนออย่างละเอียดประกอบด้วย

- (๑) การเลือกกลุ่มตัวอย่าง
- (๒) เครื่องมือที่ใช้ในการวิจัย
- (๓) การทดลองใช้เครื่องมือ
- (๔) วิธีการรวบรวมข้อมูล
- (๕) วิธีวิเคราะห์ข้อมูล

**๔) บทที่ ๔ ผลการวิจัย** ในบทนี้จะมีตารางแสดงผลการวิเคราะห์ตัวเลขต่างๆแสดงไว้มากมาย หรือหลักการเขียนควรเป็นดังนี้

(๑) เสนอเป็นตอนๆ ตามจุดมุ่งหมาย หรือสมมุติฐานของการวิจัย ส่วนข้อมูลอื่นๆให้เสนอไว้ในภาคผนวก

- (๒) การแปรผลจากตารางจะแปรผลจากข้อมูล ไม่มีการแสดงความคิดเห็นเพิ่มเติม
- (๓) แต่ละตอนควรมีข้อความเชื่อมโยงเพื่อให้ต่อเนื่องกัน

**๕) บทที่ ๕ สรุปอภิปรายผลและข้อเสนอแนะ** ควรกล่าวสิ่งต่อไปนี้

(๑) กล่าวสรุปจุดมุ่งหมายของการวิจัยและวิธีการดำเนินการวิจัยในบทที่ ๑-๓ ก่อน

(๒) เขียนผลวิจัยตามหัวข้อในสมมุติฐาน ไม่ต้องมีตารางในบทที่ ๔ อีก

(๓) อภิปรายผล ซึ่งให้เห็นว่าคำตอบสอดคล้องหรือขัดแย้งกับท่านอื่นอย่างไรตามที่นำมาเขียนไว้ในบทที่ ๒ ถ้าสอดคล้องผลการวิจัยก็เชื่อถือได้มากขึ้น หากขัดแย้งก็หาเหตุผลหรือข้อบกพร่องที่ทำให้ผลการวิจัยออกมาเช่นนั้น

(๔) ข้อเสนอแนะ ประกอบด้วยข้อเสนอแนะในการนำผลการวิจัยไปใช้และข้อเสนอแนะในการวิจัยต่อไป

**๓. หมวดอ้างอิง** หมวดอ้างอิงจะประกอบด้วย

- (๑) บรรณานุกรม
- (๒) ภาคผนวก

หากอาจารย์สามารถทำการวิจัยในชั้นเรียนได้ตามรูปแบบที่เสนอ ผลงานการวิจัยของท่านสามารถนำเสนอเป็นผลงานทางวิชาการได้และเป็นเครื่องยืนยันคุณค่าคุณภาพของท่านด้วย

**วงจรเดมมิ่ง(Deming cycle)**

วงจรเดมมิ่ง(Deming cycle) ซึ่งเป็นวงจรพัฒนาคุณภาพงาน เป็นวงจรที่คนทั่วไปรู้จัก คือ PDCA ดังแผนภาพ

ผลการเปรียบเทียบระหว่างขั้นตอนของกระบวนการวิจัยในชั้นเรียนด้วยวิธีการทางวิทยาศาสตร์กับวงจร PDCA พบว่ามีความเหมือนสอดคล้องกัน ดังนี้

๑. วางแผนวิจัย คือ P-plan

๒. ดำเนินการวิจัย คือ D-do
๓. ตรวจสอบการดำเนินงานตามแผน คือ C-check
๔. ปรับปรุงแก้ไข คือ A-action

PDCA เป็นวงจรพัฒนาคุณภาพงาน เป็นวงจรพัฒนาพื้นฐานหลักของการพัฒนาคุณภาพทั้งระบบ (Total Quality Management: TQM) ผู้ที่คิดค้นกระบวนการหรือวงจรพัฒนาคุณภาพงาน คือ Shewhart นักวิทยาศาสตร์ชาวอเมริกัน แต่ Deming ได้นำไปเผยแพร่ที่ประเทศญี่ปุ่นจนประสบผลสำเร็จผลักดันให้ญี่ปุ่นเป็นประเทศมหาอำนาจของโลก คนทั่วไปรู้จักวงจร PDCA จากการเผยแพร่ของ Deming จึงเรียก “วงจร Deming” ประกอบด้วยขั้นตอนดังต่อไปนี้

๑. วางแผน (P-plan) คือ การทำงานใดๆต้องมีขั้นตอนการวางแผน เพราะทำให้มีความมั่นใจว่าทำงานได้สำเร็จ เช่น วางแผนการสอน วางแผนการวิจัย หัวข้อที่ใช้ในการวางแผนคือ วางแผนในหัวข้อต่อไปนี้ ๑) ทำทำไม ๒) ทำอะไร ๓) ใครทำ ทำกับกลุ่มเป้าหมายใด ๔) ทำเวลาใด ๕) ทำที่ไหน ๖) ทำอย่างไร ๗) ใช้งบประมาณเท่าไร การวางแผนวิจัยในชั้นเรียนเป็นการวางแผนตามคำถามต่อไปนี้ why what และ how

๒. การปฏิบัติ (D-do) คือ เป็นขั้นของการลงมือปฏิบัติตามแผนที่วางไว้ การปฏิบัติวิจัยในชั้นเรียนตามแผนการวิจัย คือการลงมือเก็บรวบรวมข้อมูลเพื่อตอบปัญหาการวิจัยที่ตั้งไว้ในแผน

๓. ตรวจสอบ (C-check) เป็นขั้นตอนการประเมินการทำงานว่าเป็นไปตามแผนที่วางไว้หรือไม่ มีเรื่องอะไรปฏิบัติได้ตามแผน มีเรื่องอะไรไม่สามารถปฏิบัติตามแผนหรือไม่ปฏิบัติแล้วไม่ได้ผล การตรวจสอบนี้จะได้สิ่งที่ทำสำเร็จตามแผน และสิ่งที่เป็นข้อบกพร่องที่ต้องแก้ไข

๔. การปรับปรุงแก้ไข (A-action) เป็นขั้นตอนการนำข้อบกพร่อง แล้วลงมือแก้ไข ซึ่งในขั้นนี้อาจพบว่าประสบความสำเร็จ หรืออาจพบว่ามีข้อบกพร่องอีก ผู้วิจัยหรือผู้ทำงานก็ต้องตรวจสอบเนื้อหาเพื่อแก้ไข แล้วนำไปแก้ไขอีกต่อไป งานของการวิจัยในชั้นเรียนจึงเป็นการทำไปเรื่อยๆเป็นการพัฒนาอย่างยั่งยืน

วงจร PDCA เป็นกระบวนการพัฒนางานการวิจัยในชั้นเรียน เป็นการพัฒนาการเรียนการสอน ดังนั้นการวิจัยในชั้นเรียนด้วยการใช้วงจร PDCA จึงต้องเริ่มทีละขั้น P D C A และเคลื่อนหมุนไปเรื่อยๆในแต่ละขั้นตอนหรือแต่ละตัวของวงจรถ้าจะต้องมีวงจร PDCA ในตัวของมันเองด้วย ดังแผนภาพ แผนภาพ การวิจัยในชั้นเรียนควบคู่ไปกับการจัดการเรียนการสอนด้วยวงจร PDCA (พิมพ์พันธ์ เดชะคุปต์, ๒๕๔๔) แผนภาพการวิจัยในชั้นเรียนควบคู่ไปกับการจัดการเรียนการสอนด้วยวงจร PDCA (พิมพ์พันธ์ เดชะคุปต์, ๒๕๔๔)

## บทสรุป

การวิจัยในชั้นเรียนเป็นการค้นพบความรู้ใหม่ วิธีการใหม่ สิ่งประดิษฐ์ใหม่ กระบวนการวิจัย ใช้วิธีการอย่างง่าย คือวางแผน ลงมือปฏิบัติ ตรวจสอบ แก้ไขปรับปรุงโดยใช้วงจร PDCA หรือโดยใช้วิธีการทางวิทยาศาสตร์นั่นเอง ประเภทของการวิจัยในชั้นเรียนมีทั้งวิจัยเชิงบรรยายและวิจัยเชิงทดลอง ในการวิเคราะห์ข้อมูลใช้วิจัยอย่างง่ายเช่น นับจำนวน หาค่าร้อยละ และวิเคราะห์เนื้อหาเป็นต้น

ในการเขียนรายงานเพื่อเผยแพร่ใช้วิธีเขียนอย่างง่ายเพียง ๑-๒ หน้า โดยเสนอ

๑) ความเป็นมาของการวิจัยหรือทำไมจึงทำวิจัย

๒) วิธีวิจัยหรือทำอย่างไร

๓) ผลการวิจัยหรือวิจัยแล้วได้ผลเป็นอย่างไรหรือคำตอบที่ได้คืออะไร

ผลของการวิจัยในชั้นเรียนอาจจะได้ วิธีแก้ปัญหาหรือนวัตกรรมการศึกษาที่ใช้แก้ปัญหาการเรียน ได้นวัตกรรมการศึกษาเพื่อใช้พัฒนาการเรียน รู้ ได้สิ่งประดิษฐ์คือสื่อการเรียนการสอน อุปกรณ์การเรียนการสอน เพื่อใช้ทั้งแก้ปัญหาและเสริมสร้างลักษณะต่างๆให้กับผู้เรียน การวิจัยในชั้นเรียนจึงเป็นงานที่ครูพัฒนาผู้เรียนของตนเองควบคู่ไปกับการพัฒนาตนเอง เพื่อความก้าวหน้าของเด็กไทยและความก้าวหน้าของครูไทยด้วยภูมิปัญญาของครูไทยเอง



## บทที่ ๘

### จรรยาบรรณนักวิจัย

#### จรรยาบรรณนักวิจัย

**นักวิจัย** หมายถึง ผู้ที่ดำเนินการค้นคว้าหาความรู้อย่างเป็นระบบ เพื่อตอบประเด็นที่สงสัย โดยมีระเบียบวิธีอันเป็นที่ยอมรับในแต่ละศาสตร์ ที่เกี่ยวข้อง ซึ่งครอบคลุมทั้งแนวคิด มโนทัศน์ และวิธีการที่ใช้ในการรวบรวมและวิเคราะห์ข้อมูล

**จรรยาบรรณ** หมายถึง หลักความประพฤติอันเหมาะสมแสดงถึงคุณธรรมและจริยธรรมในการประกอบอาชีพ ที่กลุ่มบุคคลแต่ละสาขาวิชาชีพประมวลขึ้นไว้เป็นหลัก เพื่อให้สมาชิกในสาขาวิชานั้น ๆ ยึดถือปฏิบัติเพื่อรักษาชื่อเสียงและส่งเสริมเกียรติคุณของสาขาวิชาชีพของตน

**จรรยาบรรณนักวิจัย** หมายถึง หลักเกณฑ์ควรประพฤติปฏิบัติของนักวิจัยทั่วไป เพื่อให้การดำเนินงานวิจัยตั้งอยู่บนพื้นฐานของจริยธรรมและหลักวิชาการที่เหมาะสม ตลอดจนประกันมาตรฐานของการศึกษาค้นคว้าให้เป็นไปอย่างสมศักดิ์ศรีและเกียรติภูมิของนักวิจัย

#### จรรยาบรรณนักวิจัยและแนวทางปฏิบัติ

**ข้อ ๑. นักวิจัยต้องซื่อสัตย์และมีคุณธรรมในทางวิชาการและการจัดการ** นักวิจัยต้องมีความซื่อสัตย์ต่อตนเอง ไม่นำผลงานของผู้อื่นมาเป็นของตน ไม่ลอกเลียนงานของผู้อื่น ต้องให้เกียรติและอ้างถึงบุคคลหรือแหล่งที่มาของข้อมูลหรือนำมาใช้ในงานวิจัย ต้องซื่อตรงต่อการแสวงหาทุนวิจัยและมีความเป็นธรรมเกี่ยวกับผลประโยชน์ที่ได้จากการวิจัย

**แนวทางปฏิบัติ ๑.๑** นักวิจัยต้องมีความซื่อสัตย์ต่อตนเองและผู้อื่น - นักวิจัยต้องมีความซื่อสัตย์ในทุกขั้นตอนของกระบวนการวิจัย ตั้งแต่การเลือกเรื่องที่จะทำวิจัย การเลือกผู้เข้าร่วมทำวิจัย การดำเนินการวิจัย ตลอดจนการนำผลงานวิจัยไปใช้ประโยชน์ - นักวิจัยต้องให้เกียรติผู้อื่น โดยการอ้างถึงบุคคลหรือแหล่งที่มาของข้อมูลและความคิดเห็นที่นำมาใช้ในงานวิจัย ๑.๒ นักวิจัยต้องซื่อตรงต่อการแสวงหาทุนวิจัย - นักวิจัยต้องเสนอข้อมูลและแนวคิดอย่างเปิดเผยและตรงมาในการเสนอโครงการวิจัย เพื่อขอรับทุน - นักวิจัยต้องเสนอโครงการวิจัยด้วยความซื่อสัตย์โดยไม่ขอทุน ๑.๓ นักวิจัยต้องมีความเป็นธรรมเกี่ยวกับผลประโยชน์ที่ได้จากการวิจัย - นักวิจัยต้องจัดสรรสัดส่วนของผลงานวิจัยแก่ผู้ร่วมวิจัยอย่างยุติธรรม - นักวิจัยต้องเสนอผลงานอย่างตรงไปตรงมา โดยไม่นำผลงานของผู้อื่นมาอ้างว่าเป็นของตน

**ข้อ ๒. นักวิจัยต้องตระหนักถึงพันธกรณีในการทำวิจัย ตามข้อตกลงที่ทำไว้กับหน่วยงานที่สนับสนุนการวิจัยและต่อหน่วยงานที่ตนสังกัด**

นักวิจัยต้องปฏิบัติตามพันธกรณีและข้อตกลงการวิจัยที่เกี่ยวข้องทุกฝ่ายยอมรับ ร่วมกัน อุทิศเวลาทำงานวิจัยให้ได้ผลดีที่สุดและเป็นไปตามกำหนดเวลา มีความรับผิดชอบไม่ละทิ้งงานระหว่างดำเนินการ

**แนวทางปฏิบัติ ๒.๑** นักวิจัยต้องตระหนักถึงพันธกรณีในการทำวิจัย - นักวิจัยต้องศึกษาเงื่อนไข และกฎเกณฑ์ของเจ้าของทุนอย่างละเอียดรอบคอบ เพื่อป้องกันความขัดแย้งที่จะเกิดขึ้นในภายหลัง - นักวิจัยต้องปฏิบัติตามเงื่อนไข ระเบียบและกฎเกณฑ์ตามข้อตกลงอย่างครบถ้วน ๒.๒ นักวิจัยต้องอุทิศเวลาทำงานวิจัย - นักวิจัยต้องทุ่มเทความรู้ ความสามารถและเวลาให้กับการทำงานวิจัย เพื่อให้ได้มาซึ่งผลงานวิจัยที่มีคุณภาพและเป็นประโยชน์ ๒.๓ นักวิจัยต้องมีความรับผิดชอบในการทำวิจัย - นักวิจัยต้องมีความรับผิดชอบ ไม่ละทิ้งงานโดยไม่มีเหตุผลอันสมควร และส่งงานตามกำหนดเวลา ไม่ทำผิดสัญญาข้อตกลงจนก่อให้เกิดความเสียหาย - นักวิจัยต้องมีความรับผิดชอบในการจัดทำรายงานการวิจัยฉบับสมบูรณ์ เพื่อให้ผลอันเกิดจากการวิจัยได้ถูกนำไปใช้ประโยชน์ต่อไป

**ข้อ ๓. นักวิจัยต้องมีพื้นฐานความรู้ในสาขาวิชาการที่ทำวิจัย** - นักวิจัยต้องมีพื้นฐานความรู้ในสาขาวิชาการที่ทำวิจัยอย่างเพียงพอและมีความรู้ความเข้าใจ ชาญหรือมีประสบการณ์ เกี่ยวเนื่องกับเรื่องที่ทำวิจัย เพื่อนำไปสู่งานวิจัยที่มีคุณภาพ และเพื่อป้องกันปัญหาการวิเคราะห์ การตีความ หรือการสรุปที่ผิดพลาด อันอาจก่อให้เกิดความเสียหายต่องานวิจัย

**แนวทางปฏิบัติ ๓.๑** นักวิจัยต้องมีพื้นฐานความรู้ ความชำนาญหรือประสบการณ์เกี่ยวกับเรื่องที่ทำวิจัยอย่างเพียงพอเพื่อนำไปสู่งานวิจัยที่มีคุณภาพ ๓.๒ นักวิจัยต้องรักษามาตรฐานและคุณภาพของงานวิจัยในสาขาวิชาการนั้นๆ เพื่อป้องกันความเสียหายต่อวงการวิชาการ

**ข้อ ๔. นักวิจัยต้องมีความรับผิดชอบต่อสิ่งที่ศึกษาวิจัย** ไม่ว่าจะเป็สิ่งที่มีชีวิตหรือไม่มีชีวิต นักวิจัยต้องดำเนินการด้วยความรอบคอบระมัดระวัง และเที่ยงตรงในการทำวิจัยที่เกี่ยวข้องกับคน สัตว์ พืช ศิลปวัฒนธรรม ทรัพยากร และสิ่งแวดล้อม มีจิตสำนึกและมีปณิธานที่จะอนุรักษ์ ศิลปวัฒนธรรม ทรัพยากรและสิ่งแวดล้อม

**แนวทางปฏิบัติ ๔.๑** การใช้คนหรือสัตว์เป็นตัวอย่างทดลอง ต้องทำในกรณีที่ไม่มีทางเลือกอื่นเท่านั้น ๔.๒ นักวิจัยต้องดำเนินการวิจัยโดยมีจิตสำนึกที่จะไม่ก่อความเสียหายต่อคน สัตว์ พืช ศิลปวัฒนธรรม ทรัพยากร และสิ่งแวดล้อม ๔.๓ นักวิจัยต้องมีความรับผิดชอบต่อผลที่จะเกิดแก่ตนเอง กลุ่มตัวอย่างที่ใช้ในการศึกษาและสังคม

**ข้อ ๕. นักวิจัยต้องเคารพศักดิ์ศรี และสิทธิของมนุษย์ที่ใช้เป็นตัวอย่างในการวิจัย** นักวิจัยต้องไม่คำนึงถึงผลประโยชน์ทางวิชาการจนละเลย และขาดความเคารพในศักดิ์ศรีของเพื่อนมนุษย์ ต้องถือเป็นการกระทำที่ที่จะอธิบาย จุดมุ่งหมายของการวิจัยแก่บุคคลที่เป็นกลุ่มตัวอย่าง โดยไม่หลอกลวงหรือบีบบังคับ และไม่ละเมิดสิทธิส่วนบุคคล

**แนวทางปฏิบัติ ๕.๑** นักวิจัยต้องมีความเคารพในสิทธิของมนุษย์ที่ใช้ในการทดลองโดยต้องได้รับความยินยอมก่อนทำการวิจัย ๕.๒ นักวิจัยต้องปฏิบัติต่อมนุษย์และสัตว์ที่ใช้ในการทดลองด้วยความเมตตา ไม่คำนึงถึงแต่ผลประโยชน์ทางวิชาการจนเกิดความเสียหายที่อาจก่อให้เกิดความขัดแย้ง ๕.๓ นักวิจัยต้องดูแลปกป้องสิทธิประโยชน์และรักษาความลับของกลุ่ม ตัวอย่างที่ใช้ในการทดลอง

**ข้อ ๖. นักวิจัยต้องมีอิสระทางความคิด โดยปราศจากอคติในทุกขั้นตอนของการทำวิจัย**  
นักวิจัยต้องมีอิสระทางความคิด ต้องตระหนักว่า อคติส่วนตัวหรือความลำเอียงทางวิชาการ อาจส่งผลให้มีการบิดเบือนข้อมูลและข้อค้นพบทางวิชาการ อันเป็นเหตุให้เกิดผลเสียหายต่องานวิจัย

**แนวทางปฏิบัติ ๖.๑** นักวิจัยต้องมีอิสระทางความคิด ไม่ทำงานวิจัยด้วยความเกรงใจ ๖.๒ นักวิจัยต้องปฏิบัติงานวิจัยโดยใช้หลักวิชาการเป็นเกณฑ์และไม่มีอคติมาเกี่ยวข้อง ๖.๓ นักวิจัยต้องเสนอผลงานวิจัยตามความเป็นจริง ไม่จงใจเบี่ยงเบนผลการวิจัย โดยหวังประโยชน์ส่วนตัว หรือต้องการสร้างความเสียหายแก่ผู้อื่น

**ข้อ ๗. นักวิจัยพึงนำผลงานวิจัยไปใช้ประโยชน์ในทางที่ ชอบ** นักวิจัยพึงเผยแพร่ผลงานวิจัยเพื่อประโยชน์ทางวิชาการและสังคมไม่ขยายผลข้อค้นพบจนเกินความเป็นจริง และไม่ใช้ผลงานวิจัยไปในทางมิชอบ

**แนวทางปฏิบัติ ๗.๑** นักวิจัยพึงมีความรับผิดชอบและรอบคอบในการเผยแพร่ผลงานวิจัย ๗.๒ นักวิจัยพึงเผยแพร่ผลงานวิจัยโดยคำนึงถึงประโยชน์ทางวิชาการ และสังคม ไม่เผยแพร่ผลงานวิจัยเกินความเป็นจริง โดยเห็นแก่ประโยชน์ส่วนตัวเป็นที่ตั้ง ๗.๓ นักวิจัยพึงเสนอผลงานวิจัยตามความเป็นจริง ไม่ขยายผลข้อค้นพบโดยปราศจากการตรวจสอบ ยืนยันในทางวิชาการ

**ข้อ ๘. นักวิจัยพึงเคารพความคิดเห็นทางวิชาการของผู้อื่น** นักวิจัยพึงมีใจกว้าง พร้อมทั้งจะเปิดเผยข้อมูลและขั้นตอนการวิจัยยอมรับฟังความคิดเห็นและเหตุผลทางวิชาการของผู้อื่น และพร้อมที่จะปรับปรุงแก้ไขงานวิจัยของตนให้ถูกต้อง

**แนวทางปฏิบัติ ๘.๑** นักวิจัยพึงมีมนุษยสัมพันธ์ที่ดี ยินดีแลกเปลี่ยนความคิดเห็น และสร้างความเข้าใจในงานวิจัยกับเพื่อนร่วมงานและนักวิชาการอื่นๆ ๘.๒ นักวิจัยพึงยอมรับฟัง แก้ไขการทำวิจัย และการเสนอผลงานวิจัยตามข้อเสนอแนะที่ดี เพื่อสร้างความรู้ที่ถูกต้องและสามารถนำผลงานวิจัยไปใช้ประโยชน์ได้

**ข้อ ๙. นักวิจัยพึงมีความรับผิดชอบต่อสังคมทุกระดับ** นักวิจัยพึงมีจิตสำนึกที่จะอุทิศกำลังสติปัญญาในการทำวิจัย เพื่อความก้าวหน้าทาง วิชาการเพื่อความเจริญและประโยชน์สุขของสังคมและมวลมนุษยชาติ

**แนวทางปฏิบัติ ๙.๑** นักวิจัยพึงไตร่ตรองหาหัวข้อการวิจัยด้วยความรอบคอบและทำการวิจัยด้วยจิตสำนึกที่จะอุทิศกำลังปัญญาของตน เพื่อความก้าวหน้าทางวิชาการ เพื่อความเจริญของสถาบัน และประโยชน์สุขต่อสังคม ๙.๒ นักวิจัยพึงรับผิดชอบในการสร้างสรรค์ผลงานวิชาการเพื่อความเจริญของสังคม ไม่ทำการวิจัยที่ขัดกับกฎหมาย ความสงบเรียบร้อยและศีลธรรมอันดีของประชาชน ๙.๓ นักวิจัยพึงพัฒนาบทบาทของตนให้เกิดประโยชน์ยิ่งขึ้น และอุทิศเวลา ใจ กระทำการส่งเสริมพัฒนาความรู้ จิตใจ พฤติกรรมของนักวิจัยรุ่นใหม่ให้มีส่วนร่วมสร้างสรรค์ความรู้แก่สังคมสืบไป

## ภาคผนวก

ตัวอย่างแบบเสนอโครงการวิจัย

ของงบประมาณสนับสนุนภายใน  
เสนอผ่านศูนย์วิจัยพุทธศาสตร์  
วิทยาลัยสงฆ์นครสวรรค์

ใช้แบบโครงการทั่วไป



## โครงการสนับสนุนและส่งเสริมงานวิจัย วิทยาลัยสงฆ์นครสวรรค์ ประจำปีการศึกษา ๒๕๕๖



๑. ชื่อโครงการ : โครงการวิจัยเรื่องกลยุทธ์เชิงพุทธกับการแก้ปัญหาความรุนแรงในครอบครัว
๒. ชื่อหน่วยงาน : วิทยาลัยสงฆ์นครสวรรค์ รหัสโครงการ: วส.นว. ๕๐๘
๓. ผู้รับผิดชอบโครงการ : ผศ.ดร.วรกฤต เกื้อนช้าง อาจารย์ประจำศูนย์บัณฑิตศึกษา
๔. ความสอดคล้องกับ:

### ๔.๑ ประเด็นยุทธศาสตร์และกลยุทธ์มหาวิทยาลัย

- ยุทธศาสตร์ ข้อที่ ๒

ส่งเสริมการวิจัยและพัฒนาองค์ความรู้เพื่อเพิ่มศักยภาพการวิจัยทาง  
พระพุทธศาสนาระดับภูมิภาคและระดับชาติ

- กลยุทธ์ ข้อที่ ๙

ส่งเสริมให้ผลการวิจัยได้รับการอ้างอิง การนำเสนอ การนำไปใช้ การตีพิมพ์และ  
ได้รับรางวัลระดับภูมิภาคและระดับชาติ

### ๔.๒ ตัวบ่งชี้ของ สกอ.องค์ประกอบที่ ๒, องค์ประกอบที่ ๔ และองค์ประกอบที่ ๕

๕. ผลผลิต :
- ผู้สำเร็จการศึกษาด้านสังคมศาสตร์
  - ผลงานการให้บริการวิชาการ
  - ผลงานวิจัยเพื่อสร้างองค์ความรู้
  - ผลงานทำนุบำรุงศิลปวัฒนธรรม

### ๖. หลักการและเหตุผล

วิทยาลัยสงฆ์นครสวรรค์ มหาวิทยาลัยมหาจุฬาลงกรณราชวิทยาลัย ได้จัดการเรียนการสอนในระดับปริญญาตรี ตั้งแต่ปี พ.ศ.๒๕๔๐ จนถึงปัจจุบันประกอบด้วย ๕ สาขาวิชาคือ สาขาวิชา

พระพุทธศาสนา, สังคมศึกษา, รัฐศาสตร์, รัฐประศาสนศาสตร์และภาษาอังกฤษ และได้จัดการศึกษาระดับบัณฑิตศึกษา ตั้งแต่ปีพุทธศักราช ๒๕๔๙ จนถึงปัจจุบันประกอบด้วย ๓ สาขาวิชาคือ สาขาวิชาพระพุทธศาสนา ,การบริหารการศึกษาและรัฐประศาสนศาสตร์ ได้ผลิตพุทธศาสตร บัณฑิตและพุทธศาสตรมหาบัณฑิตออกสู่สังคมและประเทศชาติจำนวนมาก นอกเหนือจากการผลิตบัณฑิตแล้ว วิทยาลัยยังต้องดำเนินการตามพันธกิจหลักด้านการส่งเสริมและสนับสนุนงานวิจัย ซึ่งเกี่ยวข้องกับการประกันคุณภาพการศึกษาที่ต้องปรับปรุงอย่างเร่งด่วนตามนโยบายของมหาวิทยาลัย

ดังนั้นในปีการศึกษา ๒๕๕๖ นี้ เพื่อดำเนินการให้ มีงานวิจัยที่สร้างองค์ความรู้ทางด้านพระพุทธศาสนาและสังคมศาสตร์ ตามนโยบายของมหาวิทยาลัย วิทยาลัยสงฆ์นครสวรรค์ได้ตระหนักถึงความสำคัญดังกล่าว จึงจัดทำโครงการส่งเสริมและสนับสนุนการวิจัยขึ้น

### ๗.วัตถุประสงค์

- ๗.๑ เพื่อส่งเสริมการผลิตผลงานวิจัยด้านพระพุทธศาสนาและสังคมศาสตร์
- ๗.๒ เพื่อสนองพันธกิจด้านการส่งเสริมการวิจัย
- ๗.๓ เพื่อสร้างงานวิจัยให้เพียงพอและเป็นไปตามเงื่อนไขของการประกันคุณภาพการศึกษา

### ๘.ลักษณะโครงการ

เป็นโครงการส่งเสริมและสนับสนุนทุนการทำวิจัยด้านพระพุทธศาสนาและสังคมศาสตร์

### ๘. เป้าหมายผลผลิต

#### ๘.๑ เป้าหมายเชิงคุณภาพ

งานวิจัยมีคุณภาพและได้เกณฑ์มาตรฐานตามนโยบายของมหาวิทยาลัย

#### ๘.๒ เป้าหมายเชิงปริมาณ

-รายงานการวิจัยเรื่องกลยุทธ์เชิงพุทธกับการแก้ปัญหาความรุนแรงในครอบครัว

จำนวน ๑๐ เล่ม

-บทความวิจัยจำนวน ๑ บทความ

#### ๘.๓ เป้าหมายเชิงเวลา

ระยะเวลาดำเนินการ เมษายน ๒๕๕๖ – มีนาคม ๒๕๕๗

## ๕. งบประมาณ

## ๕.๑ รายได้

- งบประมาณแผ่นดิน	จำนวน	-	บาท
- งบประมาณรายได้		จำนวน	๕๐,๐๐๐
บาท			

รวมทั้งสิ้น จำนวน

๕๐,๐๐๐บาท

## ๕.๒ รายจ่าย

-ค่าตอบแทนผู้ทรงคุณวุฒิตรวจสอบ	๓ ท่าน	จำนวน	๑๕,๐๐๐	บาท
-ค่าจัดประชุมสนทนากลุ่ม (Focus group)		จำนวน	๒๐,๐๐๐	บาท
-ค่าเอกสารและวัสดุอุปกรณ์		จำนวน	๕,๐๐๐	บาท
-ค่าจัดทำต้นฉบับ		จำนวน	๕,๐๐๐	บาท
-ค่าสรุปโครงการและตีพิมพ์เผยแพร่		จำนวน	๕,๐๐๐	บาท

รวมทั้งสิ้น จำนวน ๕๐,๐๐๐ บาท  
(ห้าหมื่นบาทถ้วน)

## ๑๐.กิจกรรมการดำเนินงาน

ลำดับที่	กิจกรรม	ระยะเวลาการดำเนินการ					
		เม.ย. ๕๖	ก.ย. ๕๕	ต.ค. ๕๕	พ.ย. ๕๕	ธ.ค. ๕๕	ม.ค. ๕๖
๑	ขออนุมัติโครงการ		→				
๒	คณะกรรมการผู้ทรงคุณวุฒิตรวจสอบ		→				
๓	ดำเนินการตามโครงการ		→	→	→		
๔	สรุปการดำเนินงาน		→	→	→		
๕	ตีพิมพ์เผยแพร่		→	→	→		

## ๑๑.ตัวชี้วัด :

๑๑.๑ ผลผลิต (Output)

รายงานการวิจัยฉบับสมบูรณ์ จำนวน ๑๐ เล่ม

บทความวิจัย จำนวน ๑ บทความ

๑๑.๒ ผลลัพธ์ (Outcome)

วิทยาลัยสงฆ์นครสวรรค์ มีงานวิจัยที่เป็นองค์ความรู้ทางพระพุทธศาสนา เพิ่มขึ้นและมีบทความวิจัยเพิ่มขึ้น ซึ่งทำให้คะแนนองค์ประกอบที่ ๔ ด้านการวิจัยเพิ่มขึ้น

๑๒. ข้อเสนอแนะและแนวทางแก้ไขปรับปรุงตามโครงการในปีที่ผ่านมา :

- ควรจัดโครงการสนับสนุนและส่งเสริมงานวิจัยไว้ในแผนแม่บทของวิทยาลัยสงฆ์นครสวรรค์ทุกๆ ปีและมีแนวทางเสนอแนะเพื่อเพิ่มแรงจูงใจในการทำวิจัยให้กับบุคลากร

๑๓. ประโยชน์ที่ได้รับ

๑๓.๑ ได้มีการส่งเสริมและสนับสนุนผลงานวิจัยด้านพระพุทธศาสนาและสังคมศาสตร์ที่เป็นรูปธรรมชัดเจน

๑๓.๒ ได้สนองพันธกิจด้านการส่งเสริมการวิจัยตามนโยบายของมหาวิทยาลัยมหาจุฬาลงกรณราชวิทยาลัยอย่างต่อเนื่อง

๑๓.๓ ได้งานวิจัยที่เพียงพอและเป็นไปตามเงื่อนไขของการประกันคุณภาพการศึกษา

รับรองตามนี้

(ผู้ช่วยศาสตราจารย์ ดร.วรกฤต เกื่อนช้าง)

อาจารย์ประจำศูนย์บัณฑิตศึกษา

ผู้เขียน/เสนอโครงการ

ลงชื่อ.....

(นางสาวกาญจนาณัฐ ปรธาดุ)

หัวหน้าฝ่ายบริหารงานทั่วไป

ผู้เห็นชอบโครงการ

...../...../.....

ลงชื่อ.....

(นายธีรพันธ์ เข็ญรัมย์)

หัวหน้าฝ่ายวางแผนและวิชาการ

ผู้เห็นชอบโครงการ

...../...../.....



ความเห็นของรองผู้อำนวยการฝ่ายวางแผนและวิชาการ

.....  
.....

(นายรุ่งอรุณ อบเชย)  
รองผู้อำนวยการฝ่ายวางแผนและวิชาการ  
ผู้เห็นชอบโครงการ  
...../...../.....

ความเห็นของรองผู้อำนวยการฝ่ายบริหาร

.....  
.....

(พระครูศรีสุธรรมนิวิฐ)  
รองผู้อำนวยการฝ่ายบริหาร  
ผู้เห็นชอบโครงการ  
...../...../.....

ความเห็นของผู้บริหาร

อนุมัติ

ไม่อนุมัติ เพราะ.....  
.....

(พระเทพปริยัติเมธี, ผศ.ดร.)  
ผู้อำนวยการวิทยาลัยสงฆ์นครสวรรค์  
...../...../.....

## ตัวอย่างแบบเสนอโครงการวิจัย เพื่อขออนุมัติงบประมาณภายนอก ผ่านสถาบันวิจัยพุทธศาสตร์

สำนักงานคณะกรรมการวิจัยแห่งชาติ

แบบ ว-1ด

(ฉบับปรับปรุงปี พ.ศ. 2556)

แบบเสนอโครงการวิจัย (research project)

ประกอบการเสนอของบประมาณ ประจำปีงบประมาณ พ.ศ. 2557 ตามมติคณะรัฐมนตรี

ชื่อโครงการวิจัย (ไทย) .....  
(ภาษาอังกฤษ) .....

**ส่วน ก** : ลักษณะโครงการวิจัย

- โครงการวิจัยใหม่
- โครงการวิจัยต่อเนื่องระยะเวลา...ปี ปีนี้เป็นปีที่..... รหัสโครงการวิจัย.....

- โปรดระบุความสอดคล้องของโครงการวิจัยกับประเด็นยุทธศาสตร์ของแผนการบริหารราชการแผ่นดิน พ.ศ. 2548-2551 (ผนวก 2) ซึ่งประกอบด้วย 9 ประเด็นยุทธศาสตร์ (หากสอดคล้องมากกว่า 1 ประเด็นยุทธศาสตร์ กรุณาจัดเรียงลำดับความสอดคล้องจากมากที่สุดไปสู่น้อยที่สุด โดยระบุหมายเลข 1 ในประเด็นยุทธศาสตร์ที่มีความสอดคล้องมากที่สุด และระบุรหัสอ้างอิงของเป้าประสงค์และกลยุทธ์หลักที่สอดคล้องมากที่สุด ในประเด็นยุทธศาสตร์นั้น ๆ)

การขจัดความยากจน  
รหัสอ้างอิง : □□ - □□ - □□□

การพัฒนาคนและสังคมที่มีคุณภาพ  
รหัสอ้างอิง : □□ - □□ - □□□

การปรับโครงสร้างเศรษฐกิจให้สมดุล และแข่งขันได้  
รหัสอ้างอิง : □□ - □□ - □□□

- การบริหารจัดการทรัพยากรธรรมชาติและสิ่งแวดล้อม  
รหัสอ้างอิง : □□ - □□ - □□□
- การต่างประเทศและเศรษฐกิจระหว่างประเทศ  
รหัสอ้างอิง : □□ - □□ - □□□
- การพัฒนากฎหมายและส่งเสริมการบริหารกิจการบ้านเมืองที่ดี  
รหัสอ้างอิง : □□ - □□ - □□□
- การส่งเสริมประชาธิปไตยและกระบวนการประชาสังคม  
รหัสอ้างอิง : □□ - □□ - □□□
- การรักษาความมั่นคงของรัฐ  
รหัสอ้างอิง : □□ - □□ - □□□
- การรองรับการเปลี่ยนแปลงและพลวัตโลก  
รหัสอ้างอิง : □□ - □□ - □□□
- อื่น ๆ โปรดระบุ .....

**ส่วน ข : องค์ประกอบในการจัดทำโครงการวิจัย**

1. ผู้รับผิดชอบ [คณะผู้วิจัย บทบาทของนักวิจัยแต่ละคนในการทำวิจัย และสัดส่วนที่ทำการวิจัย (%)] และหน่วยงานประกอบด้วย หน่วยงานหลักและหน่วยงานสนับสนุน
2. ประเภทของการวิจัย (ผนวก 3)
3. สาขาวิชาการและกลุ่มวิชาที่ทำการวิจัย (ผนวก 3)
4. คำสำคัญ (keywords) ของโครงการวิจัย
5. ความสำคัญ และที่มาของปัญหาที่ทำการวิจัย
6. วัตถุประสงค์ของโครงการวิจัย
7. ขอบเขตของโครงการวิจัย
8. ทฤษฎี สมมุติฐาน (ถ้ามี) และกรอบแนวความคิดของโครงการวิจัย
9. การทบทวนวรรณกรรม /สารสนเทศ (information) ที่เกี่ยวข้อง
10. เอกสารอ้างอิงของโครงการวิจัย
11. ประโยชน์ที่คาดว่าจะได้รับ เช่น การเผยแพร่ในวารสาร จดตีพิมพ์ ฯลฯ และหน่วยงานที่นำผลการวิจัยไปใช้ประโยชน์
12. แผนการถ่ายทอดเทคโนโลยีหรือผลการวิจัยสู่กลุ่มเป้าหมาย
13. วิธีการดำเนินการวิจัย และสถานที่ทำการทดลอง/เก็บข้อมูล

14. ระยะเวลาทำการวิจัย และแผนการดำเนินงานตลอดโครงการวิจัย (ให้ระบุขั้นตอนอย่างละเอียด)
15. ปัจจัยที่เอื้อต่อการวิจัย (อุปกรณ์การวิจัย, โครงสร้างพื้นฐาน ฯลฯ)
  - 15.1 ระบุเฉพาะปัจจัยที่ต้องการเพิ่มเติม
16. งบประมาณของโครงการวิจัย
  - 16.1 รายละเอียดงบประมาณการวิจัย จำแนกตามงบประมาณต่าง ๆ [ปีงบประมาณที่เสนอขอ (ผนวก 4)]
  - 16.2 รายละเอียดงบประมาณการวิจัย จำแนกตามงบประมาณต่าง ๆ ที่เสนอขอในแต่ละปี [กรณีเป็นโครงการวิจัยต่อเนื่อง (ผนวก 7)]
  - 16.3 งบประมาณการวิจัยที่ได้รับจัดสรรในแต่ละปีที่ผ่านมา (กรณีเป็นโครงการวิจัยต่อเนื่องที่ได้รับอนุมัติให้ทำการวิจัยแล้ว)
17. ผลสำเร็จและความคุ้มค่าของการวิจัยที่คาดว่าจะได้รับ
18. โครงการวิจัยต่อเนื่องปีที่ 2 ขึ้นไป
  - 18.1 คำรับรองจากหัวหน้าโครงการวิจัยว่าโครงการวิจัยได้รับการจัดสรรงบประมาณจริงในปีงบประมาณที่ผ่านมา
  - 18.2 โปรดระบุว่าโครงการวิจัยนี้อยู่ระหว่างเสนอของบประมาณจากแหล่งเงินทุนอื่นหรือเป็นการวิจัยต่อยอดจากโครงการวิจัยอื่น (ถ้ามี)
  - 18.3 รายงานความก้าวหน้าของโครงการวิจัย (แบบ ต-1ช/ด)
19. คำชี้แจงอื่น ๆ (ถ้ามี)

#### **ส่วน ค : ประวัติคณะผู้วิจัย**

1. ชื่อ - นามสกุล (ภาษาไทย) นาย นาง นางสาว ยศ  
ชื่อ - นามสกุล (ภาษาอังกฤษ) Mr, Mrs, Miss, Rank
2. เลขหมายบัตรประจำตัวประชาชน
3. ตำแหน่งปัจจุบัน
4. หน่วยงานที่อยู่ที่สามารถติดต่อได้สะดวก พร้อมหมายเลขโทรศัพท์ โทรสาร และ mail
5. ประวัติการศึกษา
6. สาขาวิชาการที่มีความชำนาญพิเศษแตกต่างจากวุฒิการศึกษา) ระบุสาขาวิชาการ
7. ประสบการณ์ที่เกี่ยวข้องกับการบริหารงานวิจัยทั้งภายในและภายนอกประเทศ โดยระบุสถานภาพในการทำการวิจัยว่าเป็นผู้อำนวยการแผนงานวิจัย หัวหน้าโครงการวิจัย หรือผู้ร่วมวิจัยในแต่ละข้อเสนอการวิจัย

ผู้อำนวยการแผนงานวิจัย : ชื่อแผนงานวิจัย

หัวหน้าโครงการวิจัย : ชื่อโครงการวิจัย

งานวิจัยที่ทำเสร็จแล้ว : ชื่อผลงานวิจัย ปีที่พิมพ์ การเผยแพร่ และแหล่งทุน (อาจมากกว่า 1 เรื่อง)

งานวิจัยที่กำลังทำ : ชื่อข้อเสนอการวิจัย แหล่งทุน และสถานภาพในการทำวิจัย ว่าได้ทำการวิจัยลุล่วงแล้วประมาณร้อยละเท่าใด

- หมายเหตุ :**
1. กรณีที่หน่วยงานมิได้ทำการวิจัยเองแต่ใช้วิธีจัดจ้าง กรุณาใช้ **แบบ ว-1ด** โดยระบุรายละเอียดตามแบบฟอร์มที่กำหนดไว้ให้มากที่สุดพร้อมทั้งแนบข้อกำหนด (terms of reference-TOR) ด้วย
2. กรณีเป็นโครงการวิจัยต่อเนื่อง และนักวิจัยมีความประสงค์จะเสนอของบประมาณการวิจัยในปีงบประมาณต่อไป ต้องจัดทำข้อเสนอโครงการวิจัยดังกล่าวเสนอของบประมาณด้วย
3. กรุณาให้ข้อมูลโดยละเอียดในแต่ละหัวข้ออย่างถูกต้องและครบถ้วนสมบูรณ์ เพื่อประโยชน์ในการประเมินผล
4. กรณีโครงการวิจัยที่มีการใช้สัตว์ในงานวิจัย ขอให้ปฏิบัติตามจรรยาบรรณการใช้สัตว์เพื่องานทางวิทยาศาสตร์(ผนวก 9) และจัดทำเอกสารแนบตามแบบฟอร์มใบรับรองในภาคผนวก 10 จำนวน 1 ชุด
-